

Jistota
Vstřícnost
Výkonnost
Otevřenost
Orientace na budoucnost

Úvodní slovo generálního ředitele

Vážení obchodní partneři, milí kolegové,

dovolte mi předložit Vám výroční zprávu společnosti EURO - Šarm spol. s r.o. za rok 2015, který byl bezesporu jedním z nejúspěšnějších roků v naší 24-leté historii.

I přes výrazná provozní omezení a komplikace, související s probíhající přestavbou centrálního skladu v tomto období, jsme dosáhli rekordního zisku před zdaněním.

Podařilo se nám dokončit klíčový projekt „Rekonstrukce skladu Slatiňany – II. etapa – sklad hořlavých kapalin“, kterým jsme završili hlavní investice směřující do vybudování moderního skladového zázemí, tolik potřebného pro zvýšení bezpečnosti práce, zlepšení ochrany životního prostředí a zefektivnění manipulace a skladování chemikálií v našem centrálním skladu. Důvodem k radosti bylo i úspěšné inkaso již odepsaných pohledávek z konkurzního řízení, které taktéž velmi pozitivně ovlivnilo celkový zisk společnosti.

Podnikatelský záměr

Naším hlavním podnikatelským záměrem zůstává i nadále výroba a distribuce průmyslových chemikálií a chemických specialit pro zákazníky z oblasti průmyslu, zemědělství a obchodu. Jeho základem je poskytování komplexních služeb spojených s dodávkami chemikálií a hledání efektivních řešení s vysokou přidanou hodnotou pro naše zákazníky.

Tržní podíl a vývoj prodeje

Ekonomika v České Republice pokračovala v růstu i v roce 2015, což se pozitivně projevilo v rostoucí poptávce po chemikáliích. Množství námi prodaného zboží vzrostlo o téměř 11% proti minulému období, což znamenalo další navýšení našeho tržního podílu. Potěšitelný byl i růst objemu výroby v našem závodě v Sokolově, kde jsme vyráběli různé koncentrace a stupně čistoty peroxidu vodíku, kyseliny octové a zejména desinfekční prostředky pod značkou Persteril®, určené pro zákazníky ze zdravotnictví, zemědělství a v potravinářském průmyslu.

Celkové tržby společnosti, i přes pokles tržních cen chemikálií vyráběných z ropy, zůstaly na úrovni minulého roku a dosáhly výše 1.037 milionů Kč. Potvrdila se tak naše pozice předního distributora chemikálií a průmyslových specialit v České republice.

Přidaná hodnota meziročně vzrostla o 25% a dosáhla tak hodnoty 98,9 mil. Kč. Hlavní vliv na zvýšení přidané hodnoty měl výrazný růst tržeb za prodej chemikálií s vyšší přidanou hodnotou a poskytovaným servisem, spolu se zvýšeným objemem prodeje čistých chemikálií a desinfekčních prostředků z našeho závodu v Sokolově. Pozitivní dopad na růst přidané hodnoty mělo i rozšíření námi nabízeného sortimentu o dalších 96 nových sortimentních položek. Na konci roku 2015 jsme našim zákazníkům nabízeli již 1 055 různých chemikálií a chemických specialit, včetně technické podpory pro zákazníky z námi vybraných průmyslových segmentů.

Hospodářský výsledek společnosti dosáhl rekordní hodnoty 33,207 mil. Kč před zdaněním. Kromě vyšší přidané hodnoty byl rovněž výrazně ovlivněn inkasovaným výnosem z pohledávek, které byly zaúčtovány do opravných položek v roce 2014. Stejným způsobem byla ovlivněna i EBITDA, která v roce 2015 činila 46,133 mil. Kč, což je o 28,296 mil. Kč více, než v roce předchozím.

Dceřiná společnost SLOVCHEMA distribution, s. r.o., Slovensko

Rekordní výsledky zaznamenala v roce 2015 také naše dceřiná společnost SLOVCHEMA distribution, s.r.o. na Slovensku, která meziročně navýšila obrát na 10 123 tis. EUR a narostla tak proti předchozímu období o více než 40%. Zisk před zdaněním pak vzrostl na 172 tis. EUR, tedy o téměř 60 tis. EUR proti minulému roku.

Investice v roce 2015

Největší a současně nejvýznamnější investicí roku 2015 bylo dokončení projektu „Rekonstrukce skladu Slatiňany – II. etapa – sklad hořlavých kapalin“, který byl součástí druhé etapy přestavby centrálního skladu. Projekt byl zahájen v červnu roku 2014 a dokončen byl v listopadu 2015. Jeho součástí byla výstavba expediční haly, skladu hořlavých kapalin I. až IV. třídy a podzemního skladu hořlavých kapalin v zásobnících. Projekt byl spolufinancován z Operačního programu Životní prostředí z prostředků Státního fondu životního prostředí ČR.

Dokončením tohoto projektu jsme udělali opravdu velký kvalitativní skok vpřed a to především ve třech důležitých oblastech. První z nich je výrazné zvýšení bezpečnosti práce našich zaměstnanců a zlepšení bezpečnosti při manipulaci a skladování chemikálií celkově. Díky použití nejmodernějších bezpečnostních technologií a zabezpečovacích systémů sklad vyhovuje nejvyšším bezpečnostním standardům pro skladování hořlaviny jak v České Republice, tak i v Evropě. Druhou oblastí je zlepšení ochrany životního prostředí a snížení exhalací při manipulaci s hořlavinami. Díky přesunutí většiny manipulací s hořlavinami z venkovních zabezpečených ploch dovnitř skladu, kde je při stáčení hořlavin na stáčecí lince využívána rekuperace par a uhlíkové filtry, došlo ke snížení exhalací do ovzduší. Třetí, avšak ne méně důležitou, oblastí je podstatné zlepšení čistoty obalů a kvality zboží. Vyšli jsme tak vstříc našim zákazníkům, kteří po nás právem požadují stále vyšší standard.

Úvodní slovo generálního ředitele

Druhá významná investice se týkala skladu v Plzni, kde jsme dokončili projekt „Sanace staré ekologické zátěže v areálu společnosti Overlack (Euro Šarm)“. Projekt byl částečně financován z prostředků Státního fondu životního prostředí ČR. V rámci tohoto projektu bylo dosaženo cílových sanačních limitů v severní části našeho areálu a byla tak velmi významně snížena rizika rozšíření staré ekologické zátěže do okolí skladového areálu. Při dokončování sanačních prací však bylo zjištěno podezření na dosud neobjevené ložisko staré ekologické zátěže nacházející se v jižní části areálu. Bylo proto rozhodnuto o provedení dalšího podrobného zmapování staré ekologické zátěže v jižní části areálu na základě projektu „Doprůzkum a Analýza rizik starých ekologických zátěží v jižní části areálu skladu Plzeň společnosti EURO – Šarm spol. s r.o.“. Projekt bude pravděpodobně realizován v průběhu roku 2016.

Vzdělávání zaměstnanců

Klíčovou roli v naší schopnosti obstát v silně konkurenčním prostředí distribuce chemikálií hrají kvalitně připravení zaměstnanci. Do jejich vzdělávání investujeme již řadu let ať už v podobě pravidelných jazykových kurzů, nebo odborných školení, připravovaných dle jejich pracovního zařazení.

Ochrana životního prostředí a Integrovaný systém řízení (ISŘ)

Jsme si vědomi velké zodpovědnosti, kterou máme při nakládání s chemikáliemi a věnujeme proto velkou pozornost všem aktivitám zaměřeným na bezpečnost a environmentální prevenci. Společnost má zaveden integrovaný systém řízení, jehož součástí jsou certifikované systémy kvality (dle ČSN EN ISO 9001) a životního prostředí (dle ČSN EN ISO 14001), spolu se systémem prevence závažných havárií a správné výrobní praxe v oblasti výroby léčivých látek. Společnost je navíc registrována v programu Responsible Care, který je dobrovolnou iniciativou chemického průmyslu v oblasti životního prostředí, zdraví a bezpečnosti.

Základní hodnoty integrovaného systému řízení jsou vyhlášeny v Politice ISŘ a každoročních cílech. Vedle vysoké kvality prováděné činnosti ve všech oblastech působení společnosti jde také o odpovědný přístup k životnímu prostředí a trvale zvyšující se bezpečnost a zdraví pracovníků při práci.

Rok 2015 pro nás byl v oblasti řízení velkou výzvou a prověrkou celého systému. Úspěšně jsme absolvovali recertifikační audity systémů dle příslušných ISO norem i certifikační audit nového systému v oblasti krmiv, kdy jsme nově získali certifikát GMP+ B3. Obhájili jsme také program Responsible Care (RC) a společnosti bylo propůjčeno logo RC pro další 3 roky.

Na dvou našich skladech, spadajících do systému prevence závažných havárií, jsme prošli rozsáhlými integrovanými kontrolami ze strany státních orgánů. Vedle těchto auditů jsme uspěli také v mnoha auditech těch nejpřísnějších hodnotitelů – našich zákazníků.

V průběhu všech výše uvedených auditů byl náš systém vyhodnocen jako odpovídající a způsobilý.

Tyto výsledky nás velmi motivují v úsilí pokračovat v nastaveném trendu trvale udržitelného rozvoje a poskytování služeb na stále vyšší úrovni kvality s minimálním negativním dopadem na životní prostředí, zdraví a bezpečnost našich zaměstnanců.

Předpokládaný vývoj a strategie v roce 2016

V tomto roce budeme naši pozornost věnovat rozšiřování naší nabídky v oblasti speciálních chemikálií s poskytovaným servisem pro vybrané průmyslové segmenty zákazníků. Budeme se dále snažit o navýšení objemu prodeje čistých chemikálií a desinfekčních prostředků vyráběných v našem závodě v Sokolově. Zrealizujeme zmapování staré ekologické zátěže v jižní části našeho plzeňského areálu.

V Šenově dne 12. 2. 2016

Ing. Oldřich Zahradník

Generální ředitel

EURO – Šarm spol. s r.o.

Základní údaje společnosti

Název:	EURO – Šarm spol. s r.o.
Sídlo:	Těšínská 222, 739 34 Šenov
Právní forma:	Společnost s ručením omezeným

Seznam osob (fyzických, právnických) s více než 20% podílem na základním kapitálu:

OVERLACK AG
Ing. Oldřich Zahradník

Předmět činnosti:

- koupě zboží za účelem jeho dalšího prodeje a prodej (vyjma činností uvedených v příl. 2 a 3 zák.č.455/91 Sb.)
- výroba a dovoz chemických látek a chemických přípravků klasifikovaných jako výbušné, oxidující, extrémně hořlavé, vysoce hořlavé, hořlavé, vysoce toxické, toxické, karconogenní, mutagenní, toxické pro reprodukci, nebezpečné pro životní prostředí a prodej chemických přípravků klasifikovaných jako vysoce toxické a toxické
- výroba a prodej chemických látek a chemických přípravků klasifikovaných jako hořlavé, zdraví škodlivé, žíravé, dráždivé, senzibilizující

Datum vzniku: 31. 7. 1995, zápis do obchodního rejstříku pod značkou C 38395

Vedení firmy:	Generální ředitel	Ing. Oldřich Zahradník
	Finanční ředitel	Ing. Marcela Šmigalová
	Investiční ředitel	Luboš Hadrava
	Provozní ředitel	Ing. Alena Hadravová
	Vedoucí nákupu	Ing. Libuše Čebišová
	Vedoucí prodeje	Ing. Jan Jedlička
	IT manažer	Ing. Petr Podlesný
	Marketingový manažer	Ing. Petr Špinler

Počet zaměstnanců: k 31.12.2015 94 zaměstnanců

Členové statutárních orgánů: Ing. Oldřich Zahradník, Heinrich Eickmann

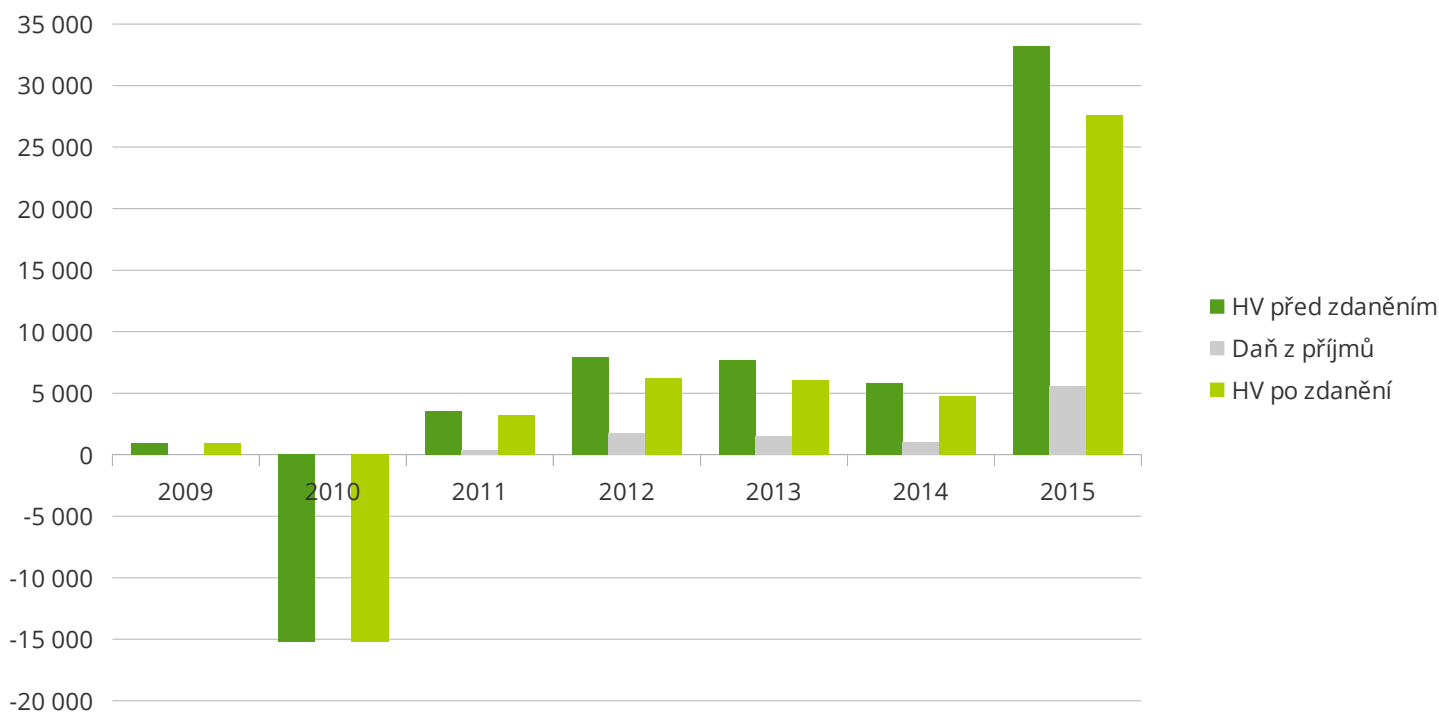
Podíl na základním jmění jiných společností:

70 % P.F.N. CZ spol. s r.o.
70 % SLOVCHEMA distribution, s.r.o.
100 % PPD CHEMICALS s.r.o.

Hospodářský výsledek za období 2009 - 2015

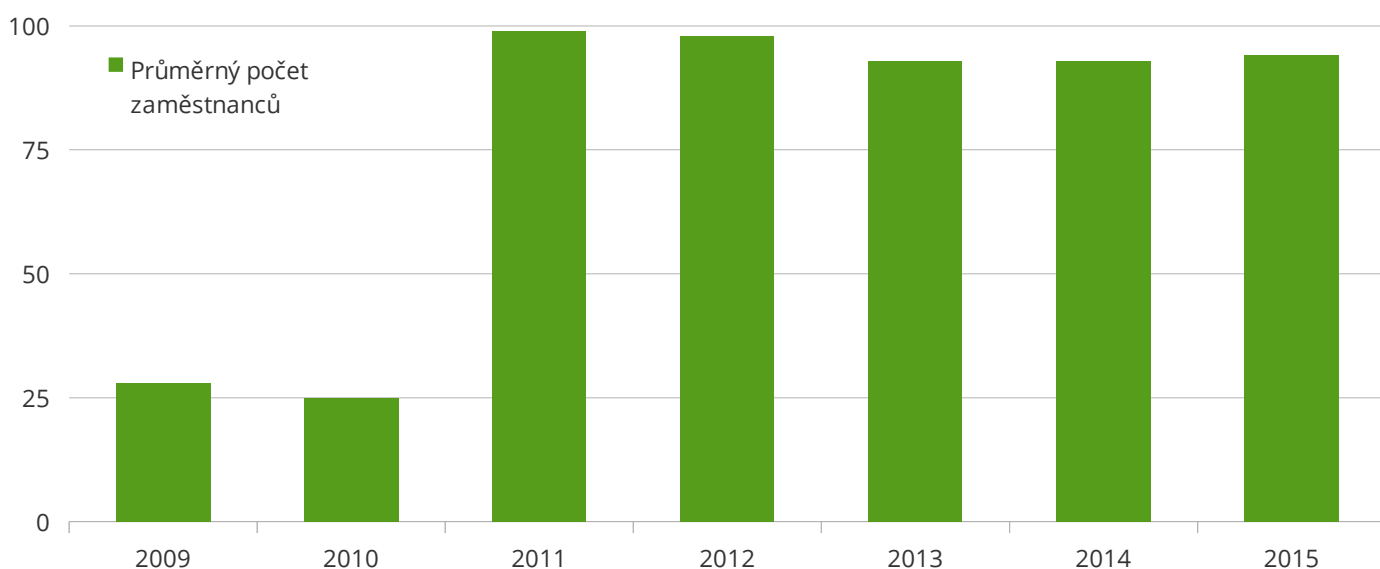
(v tisících Kč)

	2009	2010	2011	2012	2013	2014	2015
HV před zdaněním	915	-15 230	3 537	7 949	7 649	5 813	33 207
Daň z příjmů	-	-	345	1 751	1 556	1 056	5 605
HV po zdanění	915	-15 230	3 192	6 198	6 093	4 757	27 602



Průměrný počet zaměstnanců za období 2009 - 2015

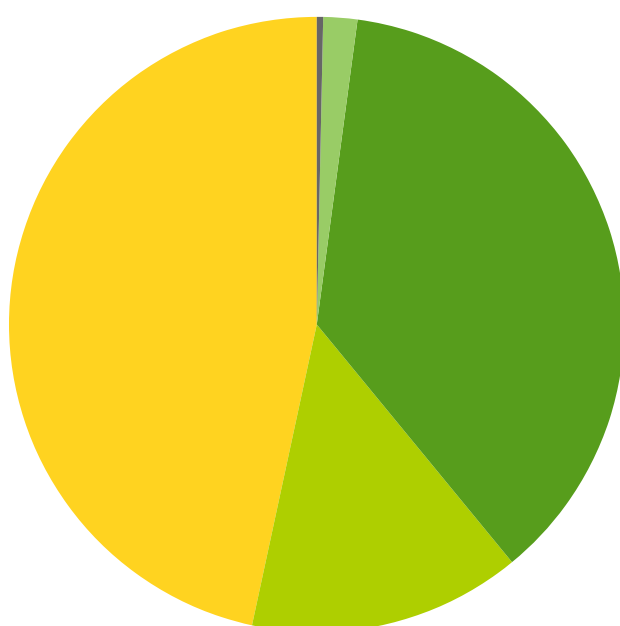
	2009	2010	2011	2012	2013	2014	2015
Celkem	28	25	99	98	93	93	94



Struktura aktiv a pasiv k 31.12.2015

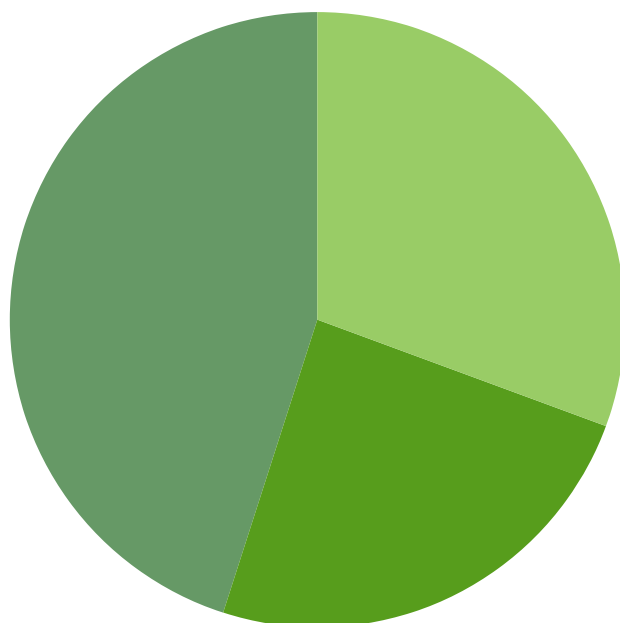
(v tisících Kč)

AKTIVA		PASIVA	
Pohledávky za ups. vl. jmění	0	Vlastní kapitál	206 726
Dlouhodobý majetek	213 974	Rezervy	0
Zásoby	65 688	Dlouhodobé závazky	0
Pohledávky	169 500	Krátkodobé závazky	111 612
Finanční majetek	8 163	Bankovní úvěry	140 525
Časové rozlišení	1 538	Časové rozlišení	0
CELKEM	458 863	CELKEM	458 863



Aktiva

- Pohledávky za ups. vl. jmění
- Dlouhodobý majetek
- Zásoby
- Pohledávky
- Finanční majetek
- Časové rozlišení



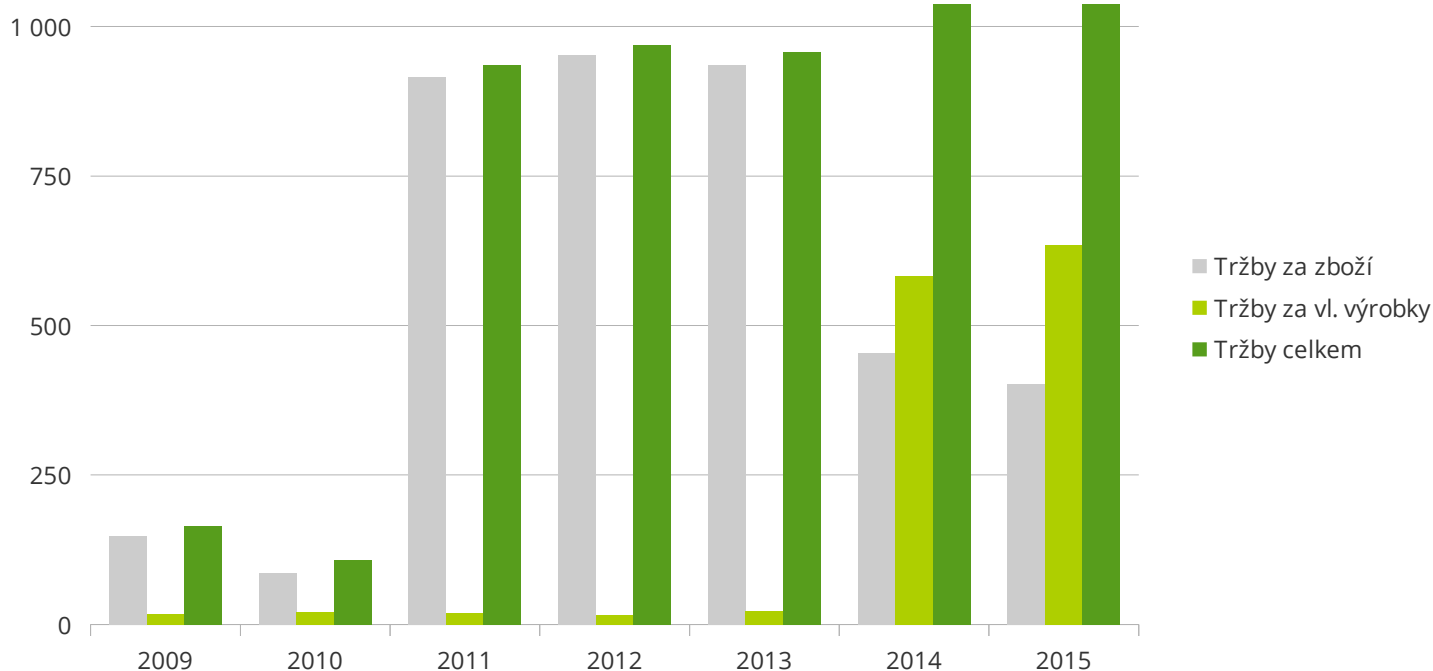
Pasiva

- Vlastní kapitál
- Rezervy
- Dlouhodobé závazky
- Krátkodobé závazky
- Bankovní úvěry
- Časové rozlišení

Vývoj obratu za období 2009 - 2015

(v milionech Kč)

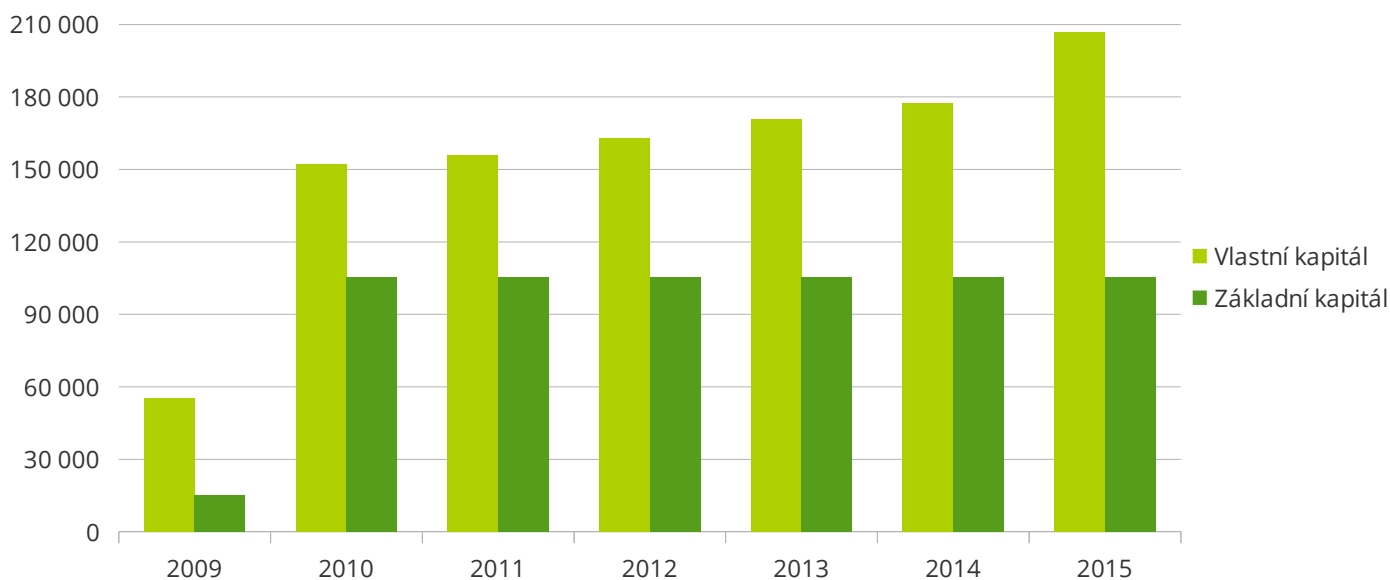
	2009	2010	2011	2012	2013	2014	2015
Tržby za zboží	147,99	86,55	915,27	952,86	935,09	454,22	402,48
Tržby za vlastní výroby	17,27	20,78	19,66	16,01	22,44	582,99	634,54
Tržby celkem	165,26	107,33	934,93	968,87	957,53	1 037,21	1 037,02



Vlastní a základní kapitál za období 2009 - 2015

(v tisících Kč)

	2009	2010	2011	2012	2013	2014	2015
Vlastní kapitál	55 126	152 048	156 044	163 069	170 970	177 271	206 726
Základní kapitál	15 000	105 500	105 500	105 500	105 500	105 500	105 500



Rozvaha ke dni 31. 12. 2015

(v tisících Kč)

AKTIVA	Běžné účetní období			Min. úč. období
	Brutto	Korekce	Netto	Netto
AKTIVA CELKEM	549 397	90 534	458 863	408 798
Pohledávky za upsaný základní kapitál	0	0	0	0
Dlouhodobý majetek	296 276	82 302	213 974	174 134
Dlouhodobý nehmotný majetek	21 987	17 941	4 046	6 473
Zřizovací výdaje	0	0	0	0
Nehmotné výsledky výzkumu a vývoje	0	0	0	0
Software	20 833	16 788	4 045	6 471
Ocenitelná práva	26	26	0	0
Goodwill	0	0	0	0
Jiný dlouhodobý nehmotný majetek	1 128	1 127	1	2
Nedokončený dlouhodobý nehmotný majetek	0	0	0	0
Poskytnuté zálohy na dlouhodobý nehmotný majetek	0	0	0	0
Dlouhodobý hmotný majetek	260 168	64 361	195 807	155 394
Pozemky	8 659	0	8 659	8 659
Stavby	171 240	18 072	153 168	83 725
Samostatné hmotné movité věci a soubory hmotných movitých věcí	65 752	41 505	24 247	26 646
Pěstitelské celky trvalých porostů	0	0	0	0
Dospělá zvířata a jejich skupiny	0	0	0	0
Jiný dlouhodobý hmotný majetek	0	0	0	0
Nedokončený dlouhodobý hmotný majetek	5 549	0	5 549	28 613
Poskytnuté zálohy na dlouhodobý hmotný majetek	0	0	0	2 969
Oceňovací rozdíl k nabytému majetku	8 968	4 784	4 184	4 782
Dlouhodobý finanční majetek	14 121	0	14 121	12 267
Podíly – ovládaná osoba	14 121	0	14 121	12 267
Podíly v účetních jednotkách pod podstatným vlivem	0	0	0	0
Ostatní dlouhodobé cenné papíry a podíly	0	0	0	0
Zápůjčky a úvěry – ovládaná nebo ovládající osoba, podstatný vliv	0	0	0	0
Jiný dlouhodobý finanční majetek	0	0	0	0
Pořizovaný dlouhodobý finanční majetek	0	0	0	0
Poskytnuté zálohy na dlouhodobý finanční majetek	0	0	0	0
Oběžná aktiva	251 583	8 232	243 351	233 226
Zásoby	66 301	613	65 688	66 170
Materiál	7 234	0	7 234	5 457
Nedokončená výroba a polotovary	1 298	0	1 298	1 894
Výrobky	49 969	613	49 356	49 285
Mladá a ostatní zvířata a jejich skupiny	0	0	0	0
Zboží	5 137	0	5 137	9 071
Poskytnuté zálohy na zásoby	2 663	0	2 663	463

Rozvaha ke dni 31. 12. 2015

Dlouhodobé pohledávky	0	0	0	0
Pohledávky z obchodních vztahů	0	0	0	0
Pohledávky – ovládaná nebo ovládající osoba	0	0	0	0
Pohledávky – podstatný vliv	0	0	0	0
Pohledávky za společníky	0	0	0	0
Dlouhodobé poskytnuté zálohy	0	0	0	0
Dohadné účty aktivní	0	0	0	0
Jiné pohledávky	0	0	0	0
Odložená daňová pohledávka	0	0	0	0
Krátkodobé pohledávky	177 119	7 619	169 500	162 816
Pohledávky z obchodních vztahů	176 613	7 619	168 994	156 445
Pohledávky – ovládaná nebo ovládající osoba	0	0	0	0
Pohledávky – podstatný vliv	0	0	0	0
Pohledávky za společníky	0	0	0	0
Sociální zabezpečení a zdravotní pojištění	0	0	0	0
Stát – daňové pohledávky	0	0	0	0
Krátkodobé poskytnuté zálohy	375	0	375	560
Dohadné účty aktivní	0	0	0	0
Jiné pohledávky	131	0	131	5 811
Krátkodobý finanční majetek	8 163	0	8 163	4 240
Peníze	454	0	454	514
Účty v bankách	7 709	0	7 709	3 726
Krátkodobé cenné papíry a podíly	0	0	0	0
Pořizovaný krátkodobý finanční majetek	0	0	0	0
Časové rozlišení	1 538	0	1 538	1 438
Náklady příštích období	1 481	0	1 481	1 198
Komplexní náklady příštích období	0	0	0	0
Příjmy příštích období	57	0	57	240

Rozvaha ke dni 31. 12. 2015

(v tisících Kč)

PASIVA	Běžné účetní období	Minulé účetní období
PASIVA CELKEM	458 863	408 798
Vlastní kapitál	206 726	177 271
Základní kapitál	105 500	105 500
Základní kapitál	105 500	105 500
Vlastní akcie a vlastní obchodní podíly	0	0
Změny základního kapitálu	0	0
Kapitálové fondy	33 521	31 667
Ážio	0	0
Ostatní kapitálové fondy	31 000	31 000
Oceňovací rozdíly z přecenění majetku a závazků	2 521	667
Oceňovací rozdíly z přecenění při přeměnách obchodních korporací	0	0
Rozdíly z přeměn obchodních korporací	0	0
Rozdíly z ocenění při přeměnách obchodních korporací	0	0
Fondy ze zisku	0	6 535
Rezervní fond	0	6 535
Statutární a ostatní fondy	0	0
Výsledek hospodaření minulých let	40 103	28 812
Nerozdělený zisk minulých let	40 103	28 812
Neuhrazená ztráta minulých let	0	0
Jiný výsledek hospodaření minulých let	0	0
Výsledek hospodaření běžného účetního období	27 602	4 757
Rozhodnuto o zálohách na výplatu podílu na zisku	0	0
Cizí zdroje	252 137	230 845
Rezervy	0	0
Rezervy podle zvláštních právních předpisů	0	0
Rezerva na důchody a podobné závazky	0	0
Rezerva na daň z příjmů	0	0
Ostatní rezervy	0	0
Dlouhodobé závazky	0	1 471
Závazky z obchodních vztahů	0	0
Závazky – ovládaná nebo ovládající osoba	0	0
Závazky – podstatný vliv	0	0
Závazky ke společníkům	0	0
Dlouhodobé přijaté zálohy	0	0
Vydané dluhopisy	0	0
Dlouhodobé směnky k úhradě	0	0
Dohadné účty pasivní	0	0
Jiné závazky	0	0
Odložený daňový závazek	0	1 471

Rozvaha ke dni 31. 12. 2015

Krátkodobé závazky	111 612	91 139
Závazky z obchodních vztahů	90 078	71 214
Závazky – ovládaná nebo ovládající osoba	0	0
Závazky – podstatný vliv	0	0
Závazky ke společníkům	78	74
Závazky k zaměstnancům	2 541	2 069
Závazky ze sociálního zabezpečení a zdravotního pojištění	1 535	1 302
Stát – daňové závazky a dotace	13 338	14 692
Krátkodobé přijaté zálohy	80	0
Vydané dluhopisy	0	0
Dohadné účty pasivní	3 931	1 746
Jiné závazky	31	42
Bankovní úvěry a výpomoci	140 525	138 235
Bankovní úvěry dlouhodobé	125 000	117 824
Krátkodobé bankovní úvěry	15 525	20 411
Krátkodobé finanční výpomoci	0	0
Časové rozlišení	0	682
Výdaje příštích období	0	682
Výnosy příštích období	0	0

Výkaz zisku a ztráty ke dni 31. 12. 2015

(v tisících Kč)

Označení	Text	Skutečnost v účetním období	
		sledovaném	minulém
I.	Tržby za prodej zboží	402 481	454 219
A.	Náklady vynaložené na prodané zboží	375 107	428 491
+	Obchodní marže	27 374	25 728
II.	Výkony	632 924	581 338
II.1.	Tržby za prodej vlastních výrobků a služeb	634 540	582 994
2.	Změna stavu zásob vlastní činnosti	-2 450	-2 850
3.	Aktivace	834	1 194
B.	Výkonová spotřeba	564 181	527 808
B. 1.	Spotřeba materiálu a energie	513 772	483 418
2.	Služby	50 409	44 390
+	Přidaná hodnota	96 117	79 258
C.	Osobní náklady	55 734	47 973
C. 1.	Mzdové náklady	40 569	34 761
2.	Odměny členům orgánů obchodní korporace	0	0
3.	Náklady na sociální zabezpečení a zdravotní pojištění	13 878	12 016
4.	Sociální náklady	1 287	1 196
D.	Daně a poplatky	766	795
E.	Odpisy dlouhodobého nehmotného a hmotného majetku	11 287	10 304
III.	Tržby z prodeje dlouhodobého majetku a materiálu	923	785
III.1.	Tržby z prodeje dlouhodobého majetku	113	116
2.	Tržby z prodeje materiálu	810	669
F.	Zůstatková cena prodaného dlouhodobého majetku a materiálu	0	148
F. 1.	Zůstatková cena prodaného dlouhodobého majetku	0	0
2.	Prodaný materiál	0	148
G.	Změna stavu rezerv a opravných položek v provozní oblasti a komplexních nákladů příštích období	-10 963	10 232
IV.	Ostatní provozní výnosy	3 760	4 117
H.	Ostatní provozní náklady	8 407	5 677
V.	Převod provozních výnosů	0	0
I.	Převod provozních nákladů	0	0
*	Provozní výsledek hospodaření	35 569	9 031
VI.	Tržby z prodeje cenných papírů a podílů	0	0
J.	Prodané cenné papíry a podíly	0	0
VII.	Výnosy z dlouhodobého finančního majetku	350	268
VII.1.	Výnosy z podílů v ovládaných osobách a v účetních jednotkách pod podstatným vlivem	350	268
2.	Výnosy z ostatních dlouhodobých cenných papírů a podílů	0	0
3.	Výnosy z ostatního dlouhodobého finančního majetku	0	0

Výkaz zisku a ztráty ke dni 31. 12. 2015

VIII.	Výnosy z krátkodobého finančního majetku	0	0
K.	Náklady z finančního majetku	0	0
IX.	Výnosy z přecenění cenných papírů a derivátů	0	0
L.	Náklady z přecenění cenných papírů a derivátů	0	0
M.	Změna stavu rezerv a opravných položek ve finanční oblasti	0	0
X.	Výnosové úroky	0	0
N.	Nákladové úroky	1 649	1 730
XI.	Ostatní finanční výnosy	3 101	2 016
O.	Ostatní finanční náklady	4 164	3 772
XII.	Převod finančních výnosů	0	0
P.	Převod finančních nákladů	0	0
*	Finanční výsledek hospodaření	-2 362	-3 218
Q.	Daň z příjmů za běžnou činnost	5 605	1 056
Q. 1.	- splatná	7 076	1 755
Q. 2.	- odložená	-1 471	-699
**	Výsledek hospodaření za běžnou činnost	27 602	4 757
XIII.	Mimořádné výnosy	0	0
R.	Mimořádné náklady	0	0
S.	Daň z příjmů z mimořádné činnosti	0	0
S. 1.	- splatná	0	0
S. 2.	- odložená	0	0
*	Mimořádný výsledek hospodaření	0	0
T.	Převod podílu na výsledku hospodaření společníkům (+/-)	0	0
***	Výsledek hospodaření za účetní období (+/-)	27 602	4 757
****	Výsledek hospodaření před zdaněním	33 207	5 813

Přehled o peněžních tocích ke dni 31. 12. 2015

(v tisících Kč)

		Skutečnost v účetním období	
		sledovaném	minulém
P.	Stav peněžních prostředků a peněžních ekvivalentů na začátku účetního období	4 240	3 532
	Peněžní toky z hlavní výdělečné činnosti (provozní činnosti)		
Z.	Účetní zisk nebo ztráta z běžné činnosti před zdaněním	33 207	5 813
A.1.	Úpravy o nepeněžní operace	1 339	21 882
A.1.1.	Odpisy stálých aktiv (+) s výjimkou zůstatkové ceny a dále umořování opravné pol. k majetku	11 287	10 304
A.1.2.	Změna stavu opravných položek a rezerv	-10 963	10 232
A.1.3.	Zisk (ztráta) z prodeje stálých aktiv, vyúčt. do výnosů (-), do nákladů (+)	-113	-116
A.1.4.	Výnosy z dividend a podílů na zisku (-)	-350	-268
A.1.5.	Vyúčtované nákladové úroky (+), s výjimkou kap., vyúčtované výnosové úroky (-)	1 649	1 730
A.1.6.	Úpravy o ostatní nepeněžní operace	-171	0
A.*	Čistý peněžní tok z provozní činnosti před zdaněním, změnami pracovního kapitálu	34 546	27 695
A.2.	Změna stavu nepeněžních složek pracovního kapitálu	24 622	3 490
A.2.1.	Změna stavu pohledávek z provozní činnosti aktivních účtů časového rozlišení	4 700	-9 298
A.2.2.	Změna stavu krátkodobých závazků z provozní činnosti pasivních účtů časového rozlišení	19 791	5 867
A.2.3.	Změna stavu zásob	131	6 921
A.2.4.	Změna stavu krátkodobého finančního majetku nespádajícího do PP a ekv.	0	0
A.**	Čistý peněžní tok z provozní činnosti před zdaněním a mimořádnými položkami	59 168	31 185
A.3.	Vyplacené úroky s výjimkou kapitalizovaných úroků (-)	-1 649	-1 730
A.4.	Přijaté úroky (+)	0	0
A.5.	Zaplacená daň za běžnou činnost a za doměrky za minulé období (-)	-7 076	-1 755
A.6.	Příjmy a výdaje spojené s mimořádnými účetními případy včetně daně z příjmů z mimořádné činnosti	0	0
A.7.	Přijaté dividendy a podíly na zisku (+)	350	268
A.***	Čistý peněžní tok z provozní činnosti	50 793	27 968
	Peněžní toky z investiční činnosti		
B.1.	Výdaje spojené s nabytím stálých aktiv (-)	-49 273	-24 228
B.2.	Příjmy z prodeje stálých aktiv (+)	113	116
B.3.	Půjčky a úvěry spřízněným osobám	0	0
B.***	Čistý peněžní tok vztahující se k investiční činnosti	-49 160	-24 112
	Peněžní tok z finančních činností		
C.1.	Dopady změn dlouhodobých, popř. krátkodobých závazků na PP a ekv.	2 290	-3 148
C.2.	Dopady změn vlastního kapitálu na PP a ekv.	0	0
C.2.1.	Zvýšení peněžních prostředků a peněžních ekvivalentů z titulu zvýšení základního kapitálu (RF)(+)	0	0
C.2.2.	Vyplacení podílů na vlastním kapitálu společníkům (-)	0	0
C.2.3.	Další vklady PP a společníků a akcionářů	0	0
C.2.4.	Úhrada ztráty společníky (+)	0	0
C.2.5.	Přímé platby na vrub fondů (-)	0	0
C.2.6.	Vyplacené dividendy a podíly na zisku včetně zaplacené srážkové daně (-)	0	0
C.***	Čistý peněžní tok vztahující se k finanční činnosti	2 290	-3 148
F.	Čisté zvýšení, resp. snížení peněžních prostředků	3 923	708
R.	Stav peněžních prostředků a ekvivalentů na konci období	8 163	4 240

Přehled o změnách vlastního kapitálu ke dni 31.12.2015

(v tisících Kč)

		Skutečnost v účetním období	
		sledovaném	minulém
A. Základní kapitál zapsaný v obchodním rejstříku (účet 411)			
A.1.	Počáteční stav	105 500	105 500
A.2.	Zvýšení	0	0
A.3.	Snížení	0	0
A.4.	Konečný zůstatek	105 500	105 500
B. Základní kapitál nezapsaný (účet 419)			
B.1.	Počáteční stav	0	0
B.2.	Zvýšení	0	0
B.3.	Snížení	0	0
B.4.	Konečný zůstatek	0	0
C. A. +/- B. se zohledněním účtu 252			
C.1.	Počáteční zůstatek A. +/- B.	105 500	105 500
C.2.	Počáteční zůstatek vlastních akcií a vlastních obchodních podílů	0	0
C.3.	Změna stavu účtu 252	0	0
C.4.	Konečný zůstatek účtu 252	0	0
C.5.	Konečný zůstatek A. +/- B.	105 500	105 500
D. Emisní ážio			
D.1.	Počáteční stav	0	0
D.2.	Zvýšení	0	0
D.3.	Snížení	0	0
D.4.	Konečný zůstatek	0	0
E. Rezervní fondy			
E.1.	Počáteční stav	6 535	6 230
E.2.	Zvýšení	0	305
E.3.	Snížení	6 535	0
E.4.	Konečný zůstatek	0	6 535
F. Ostatní fondy ze zisku			
F.1.	Počáteční stav	0	0
F.2.	Zvýšení	0	0
F.3.	Snížení	0	0
F.4.	Konečný zůstatek	0	0
G. Kapitálové fondy			
G.1.	Počáteční stav	31 000	31 000
G.2.	Zvýšení	0	0
G.3.	Snížení	0	0
G.4.	Konečný zůstatek	31 000	31 000

Přehled o změnách vlastního kapitálu ke dni 31.12.2015

H. Rozdíly z přecenění nezahrnuté do výsledku hospodaření			
H.1.	Počáteční stav	667	-876
H.2.	Zvýšení	1 854	1 543
H.3.	Snížení	0	0
H.4.	Konečný zůstatek	2 521	667
I. Zisk účetních období (účet 428 + zůstatek na straně D účtu 431)			
I.1.	Počáteční stav	28 812	23 023
I.2.	Zvýšení	11 291	5 789
I.3.	Snížení	0	0
I.4.	Konečný zůstatek	40 103	28 812
J. Ztráta účetních období (účet 429 + zůstatek na straně MD účtu 431)			
J.1.	Počáteční stav	0	0
J.2.	Zvýšení	0	0
J.3.	Snížení	0	0
J.4.	Konečný zůstatek	0	0
K.	Zisk/ztráta za účetní období po zdanění	27 602	4 757

Příloha k účetní závěrce za rok 2015

Příloha je zpracována v souladu s vyhláškou č. 500/2002 Sb., kterou se provádějí některá ustanovení zákona č. 563/1991 Sb., o účetnictví, ve znění pozdějších předpisů, pro účetní jednotky, které jsou podnikateli účtujícími v soustavě podvojného účetnictví, ve znění pozdějších předpisů a dle Českých účetních standardů pro podnikatele. Údaje v příloze vycházejí z účetních záznamů účetní jednotky (účetní doklady, účetní knihy a ostatní účetní záznamy) a z dalších podkladů, které má účetní jednotka k dispozici. Hodnotové údaje jsou vykázány v celých tisících Kč, pokud není uvedeno jinak.

Příloha je zpracována za účetní období počínající dnem 1. ledna 2015 a končící dnem 31. prosince 2015.

Příložená účetní závěrka byla připravena v souladu se zákonem č. 563/1991 Sb., o účetnictví, ve znění pozdějších předpisů.

I. Obecné údaje

1. Obchodní jméno

EURO - Šarm spol. s r.o.

2. IČ

63988186

3. Sídlo

Těšínská 222, 739 34 Šenov

4. Právní forma

společnost s ručením omezeným

5. Předmět činnosti

- koupě zboží za účelem jeho dalšího prodeje a prodej (vyjma činností uvedených v příl. 2 a 3 zák.č.455/91 Sb.)
- výroba a dovoz chemických látek a chemických přípravků klasifikovaných jako výbušné, oxidující, extrémně hořlavé, vysoce hořlavé, hořlavé, vysoce toxické, toxické, karcinogenní, mutagenní, toxické pro reprodukci, nebezpečné pro životní prostředí a prodej chemických přípravků klasifikovaných jako vysoce toxické a toxické
- výroba a prodej chemických látek a chemických přípravků klasifikovaných jako hořlavé, zdraví škodlivé, žíravé, dráždivé, senzibilizující

6. Datum vzniku: 31. 7. 1995

Rozvahový den: 31. 12. 2015

Okamžik sestavení účetní závěrky: 12. 2. 2016

7. Seznam osob (fyzických, právnických) s více než 20 % podílem na základním kapitálu

7800/10550 Overlack AG, D - 41061 Mönchengladbach, Aachener Strasse 236, Spolková republika Německo
2750/10550 Ing. Oldřich Zahradník, Havířov-Životice, Hraniční 18

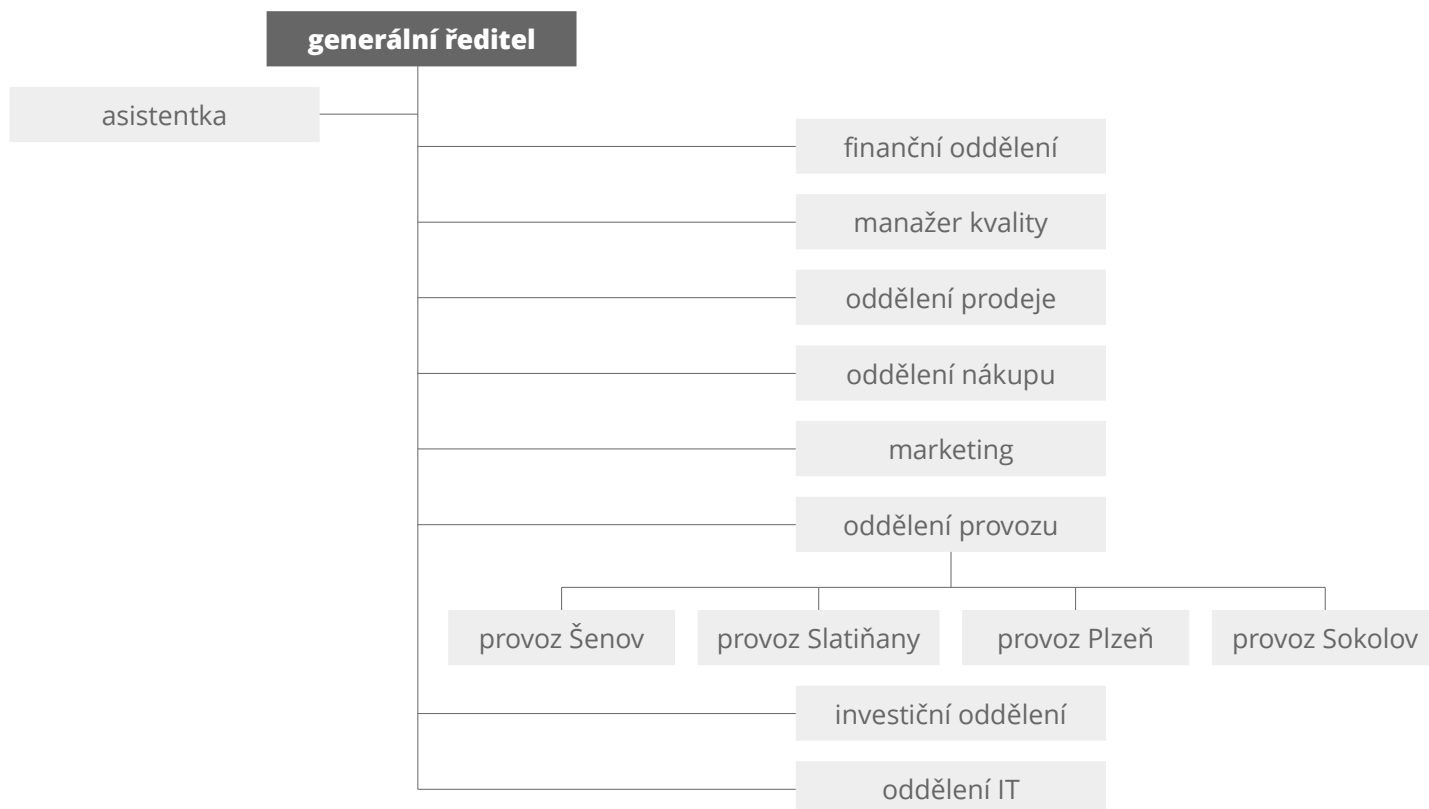
8. Popis změn a dodatků provedených v uplynulém účet. období v obchodním rejstříku

V průběhu účetního období nenastaly žádné významné změny.

9. Jména a příjmení členů statutárních orgánů k 31. 12. 2015

Oldřich Zahradník, Ing. – jednatel
Heinrich Eickmann – jednatel

10. Organizační struktura společnosti platná k 31. 12. 2015



11. Účetní jednotka nemá organizační složku v zahraničí

12. Název a sídlo obchodních společností, v nichž má účetní jednotka větší než 20% podíl na základním kapitálu P.F.N. CZ spol.s.r.o.

Výše podílu:	70%
Sídlo:	Těšínská 222, Šenov
Výše vlastního kapitálu k 31. 12. 2015:	40 tis. Kč
Výsledek hospodaření za rok 2015:	-2 tis. Kč

SLOVCHEMA distribution, s.r.o.

Výše podílu:	70%
Sídlo:	A. Stodolu 8/12, Prievidza, Slovensko
Výše vlastního kapitálu k 31. 12. 2015:	731 tis. EUR
Výsledek hospodaření za rok 2015:	133 tis. EUR

PPD CHEMICALS s.r.o.

Výše podílu:	100%
Sídlo:	Těšínská 222, Šenov
Výše vlastního kapitálu k 31. 12. 2015:	260 tis. Kč
Výsledek hospodaření za rok 2015:	-7 tis. Kč

13. Konsolidující účetní jednotka

Společnost je konsolidovanou účetní jednotkou zahrnutou do konsolidačního celku konsolidující účetní jednotky Overlack AG, sídlo Mönchengladbach, Aachener Strasse 236, Spolková republika Německo. Na základě této skutečnosti nevytváří v souladu s § 62 odst. 3 vyhlášky č. 500/2002 Sb. konsolidační celek.

14. Základní kapitál EURO - Šarm spol. s r.o.

Overlack AG	78 000 tis. Kč
Ing. Oldřich Zahradník	27 500 tis. Kč

Základní kapitál společnosti je plně splacen.

II. Informace o použitých účetních metodách, obecných účetních zásadách a způsobech oceňování

V průběhu účetního období, kterým je kalendářní rok, bylo účtováno o skutečnostech, které jsou předmětem účetnictví tak, aby byla dodržena zásada věcné a časové souvislosti. Při vedení účetnictví byly uplatňovány účetní metody stanovené zákonem o účetnictví, především metoda věrného zobrazení a metoda nepřetržitého trvání účetní jednotky.

1. Dlouhodobý majetek

Způsob ocenění

- dlouhodobého hmotného majetku (DHM) a dlouhodobého nehmotného majetku (DNM), DHM a DNM vytvořeného vlastní činností
- cenných papírů, majetkových účastí

DHM a DNM je oceňován v pořizovacích cenách, které zahrnují cenu pořízení, náklady na dopravu a další náklady s pořízením související, úroky z úvěru nejsou součástí pořizovací ceny. Ocenění DHM a DNM se snižuje o dotace ze státního rozpočtu. Náklady na technické zhodnocení majetku zvyšují jeho pořizovací cenu, opravy a údržba majetku je účtována do nákladů.

DHM a DNM vytvořen vlastní činností je oceněn vlastními náklady.

Cenné papíry a majetkové účasti jsou oceňovány v pořizovacích cenách a jedenkrát ročně je výše majetkových účastí přeceněna metodou ekvivalence, kdy podkladem pro přecenění je výše vlastního kapitálu dané společnosti. Přecenění je účtováno do vlastního kapitálu jako oceňovací rozdíly z přecenění majetku a závazků.

Způsob sestavení odpisových plánů:

Odpisy majetku jsou vypočteny na základě pořizovací ceny a předpokládané doby životnosti daného majetku.

V návaznosti na zákon o účetnictví (č. 563/1991 Sb.), na Vyhlášku č. 500/2002 Sb., České účetní standardy pro podnikatele a zákon č. 586/1992 Sb., o daních z příjmů, v platném znění byl sestaven odpisový plán pro odpisování DHM, DNM a DrDHM, který je od vzniku společnosti archivován.

Roční odpisová sazba je určena poměrem vstupní ceny a délkou odpisování. Délka odpisování uplatněná v účetnictví není shodná s délkou odpisování pro daňové účely, účetní a daňové odpisy se tudíž nerovnají.

Způsob stanovení reprodukční pořizovací ceny u majetku oceněného v této ceně a pořízeného v průběhu účetního období:

Reprodukční pořizovací cena nebyla v účetním období 2015 uplatněna.

Podstatné změny způsobu oceňování, postupu odpisování, postupu účtování oproti předcházejícímu účetnímu období, postupu stanovení odložené daně:

Oproti předcházejícímu účetnímu období nedošlo ke změně postupů odpisování a účtování, jež by ovlivnila výši majetku, závazků a výsledku hospodaření.

V daném období byl zúčtován odložený daňový závazek, který byl vytvořen v předcházejících obdobích, o odložené daňové pohledávce nebylo účtováno.

2. Zásoby

Nakupované zásoby jsou oceňovány v pořizovacích cenách, které zahrnují náklady na pořízení zásob včetně vedlejších nákladů s pořízením souvisejících (náklady na přepravu, clo, atd.).

Výrobky a nedokončená výroba se oceňují plánovanými vlastními náklady dle zpracovaných kalkulací.

Do ceny výrobků a nedokončené výroby jsou zahrnuty přímé materiálové náklady, mzdové náklady pracovníků výroby a výrobní režii (především pomocný materiál, náklady na amortizaci vratných obalů, náklady na provoz manipulační techniky).

Opravná položka k pomalu obrátkovým a zastaralým zásobám či jinak znehodnoceným zásobám je tvořena na základě vyhodnocení obrátkovosti zásob a na základě individuálního posouzení zásob.

3. Pohledávky

Pohledávky jsou oceňovány při svém vzniku jmenovitou hodnotou. Nakoupené pohledávky jsou oceňovány pořizovací cenou. U pochybných pohledávek dochází ke snížení jejich hodnoty prostřednictvím opravných položek, které se účtují na vrub nákladů.

Dohadné účty aktivní jsou oceněny na základě odborných odhadů a propočtů.

Příloha k účetní závěrce za rok 2015

4. Vlastní kapitál

Základní kapitál je vykazován ve výši zapsané v obchodním rejstříku.

Na základě rozhodnutí valné hromady byl zůstatek účtu „Rezervní fond“ přeúčtován na účet „Nerozdělený zisk minulých let“ a to v souladu se změnou stanov provedenou v souladu se zákonem o obchodních korporacích.

5. Cizí zdroje

Účetní ani zákonné rezervy nebyly v roce 2015 vytvářeny.

Dohadné účty pasivní byly oceněny na základě odborných odhadů a propočtů.

6. Leasing

O najatém majetku bylo účtováno tak, že jednotlivé leasingové splátky byly zahrnuty do nákladů, splátky hrazené předem byly časově rozlišeny.

7. Devizové operace

Oceňování majetku a závazků v cizích měnách je prováděno podle § 24 odst. 7 zákona o účetnictví. V průběhu účetního období byl pro přepočtení použit pevný kurz vycházející z aktuálního kurzu ČNB platného k poslednímu dni předcházejícího měsíce. K rozvahovému dni byly zůstatky účtů majetku a závazků vyjádřené v cizích měnách přepočteny aktuálním kurzem ČNB platným pro rozvahový den a rozdíl byl zaúčtován výsledkově.

8. Dotace

Předpis dotace je zúčtován v okamžiku zjištění nezpochybnitelného nároku na její přijetí. Provozní dotace přijatá na úhradu nákladů se účtuje do provozních nebo finančních výnosů. Investiční dotace přijata na pořízení dlouhodobého majetku snižuje pořizovací hodnotu majetku.

9. Významné události po datu účetní závěrky

Po datu účetní závěrky do data sestavení účetní závěrky nenastaly žádné významné události, které by měly vliv na výsledky vykázané v účetní závěrce za rok 2015.

III. Doplnující informace k rozvaze a výkazu zisku a ztrát

1. Dlouhodobý majetek

a) Přehled majetku uvedeného v rozvaze

Dlouhodobý hmotný majetek (v tis. Kč)	Pořizovací ceny					Oprávký				
	počáteční zůstatek	přírůstek	úbytek	převod	konečný zůstatek	počáteční zůstatek	přírůstek	úbytek	převod	konečný zůstatek
Jiný dlouhodobý nehmotný majetek	1 128	0	0	0	1 128	-1 126	-1	0	0	-1 127
Ocenitelná práva	26	0	0	0	26	-26	0	0	0	-26
Software	20 468	365	0	0	20 833	-13 997	-2 791	0	0	-16 788
Nedokončený dl. nehmotný majetek	0	0	0	0	0	0	0	0	0	0
Celkem 2015	21 622	365	0	0	21 987	-15 149	-2 792	0	0	-17 941
Celkem 2014	19 331	7 307	-5 016	0	21 622	-13 663	-1 667	181	0	-15 149
Celkem 2013	13 685	5 848	-202	0	19 331	-12 628	-1 036	0	0	-13 664

Příloha k účetní závěrce za rok 2015

Dlouhodobý hmotný majetek (v tis. Kč)	Pořizovací ceny					Oprávkky				
	počáteční zůstatek	přírůstek	úbytek	převod	konečný zůstatek	počáteční zůstatek	přírůstek	úbytek	převod	konečný zůstatek
Pozemky	8 659	0	0	0	8 659	0	0	0	0	0
Stavby	98 508	0	0	72 732	171 240	-14 782	-3 290	0	0	-18 072
Stroje, přístroje, zařízení	50 219	0	-80	817	50 956	-26 168	-3 541	80	0	-29 630
Dopravní prostředky	12 876	0	-760	1 353	13 469	-10 367	-1 005	760	0	-10 612
Inventář	1 330	0	-41	38	1 327	-1 244	-60	41	0	-1 263
Jiný dlouhodobý hmotný majetek	0	0	0	0	0	0	0	0	0	0
Nedokončený dl. hmotný majetek	28 613	51 876	0	-74 940	5 549	0	0	0	0	0
Poskytnuté zálohy	2 969	3 056	-6 025	0	0	0	0	0	0	0
Oceňovací rozdíl k nabytému majetku	8 968	0	0	0	8 968	-4 186	-598	0	0	-4 784
Celkem 2015	212 142	54 932	-6 906	0	260 168	-56 747	-8 494	881	0	-64 361
Celkem 2014	193 023	24 803	-5 685	0	212 141	-50 745	-8 639	2 637	0	-56 747
Celkem 2013	185 917	10 951	-3 845	0	193 023	-45 989	-8 345	3 587	0	-50 747

Dlouhodobý finanční majetek (v tis. Kč)	Pořizovací ceny				
	počáteční zůstatek	přírůstek	úbytek	převod	konečný zůstatek
Celkem 2015	12 267	1 862	-8	0	14 121
Celkem 2014	10 724	1 548	-5	0	12 267
Celkem 2013	8 916	1 813	-5	0	10 724

Účetní jednotka eviduje majetek v podrozvahové evidenci nezachycený v rozvaze a to v celkové částce 5 840 tis. Kč.

b) Rozpis hmotného majetku, který je zatížen zástavním právem:

Zástavním právem není zatížen žádný majetek.

c) Majetek v operativním pronájmu:

Na základě smlouvy o nájmu movité věci má společnost v pronájmu 23 osobních automobilů a 4 vysokozdvizné vozíky. Na základě smlouvy o finančním pronájmu s následnou koupí najaté věci má účetní jednotka v pronájmu 3 vozidla a 3 vysokozdvizné vozíky. Tento majetek je veden v podrozvahové evidenci.

2. Zásoby

K rozvahovému dni byly na základě výsledku fyzické inventury zásob vytvořeny opravné položky k zásobám ve výši 613 tis. Kč.

3. Pohledávky

Způsob stanovení opravných položek a rezerv k majetku:

Opravné položky k pohledávkám byly vytvořeny k nepromlčeným pohledávkám dle platného znění zákona č. 593/1992 Sb.

V roce 2015 byly rozpuštěny opravné položky k pohledávkám za dlužníky v insolvenčním řízení v celkové hodnotě 12 637 tis. Kč, zároveň byl zaúčtován odpis pohledávek za dlužníky po ukončení konkurzu ve výši 3 516 tis. Kč.

U ostatních pohledávek po splatnosti byly vytvořeny opravné položky ve výši 1 323 tis. Kč, z toho daňové opravné položky 355 tis. Kč a účetní opravné položky 968 tis. Kč.

Příloha k účetní závěrce za rok 2015

Celková výše krátkodobých pohledávek z obchodního styku (účet č. 311):

Brutto částka	176 613 tis. Kč
Opravné položky	7 619 tis. Kč
Netto částka	168 994 tis. Kč
Z toho pohledávky ve skupině	3 952 tis. Kč

Časová skladba pohledávek (v brutto částce bez kurzových rozdílů):

Pohledávky do splatnosti	143 829 tis. Kč
Pohledávky do 90 dnů po splatnosti	22 349 tis. Kč
Pohledávky do 180 dnů po splatnosti	380 tis. Kč
Pohledávky do 360 dnů po splatnosti	3 259 tis. Kč
Pohledávky nad 360 dnů po splatnosti	6 796 tis. Kč
Pohledávky za dlužníky v konkurzním a insolvenčním řízení	6 187 tis. Kč

Pohledávky s lhůtou splatnosti více než 5 let společnost neneviduje.

4. Krátkodobý finanční majetek

Společnost má otevřený kontokorentní účet u Komerční banky a.s., který ji umožňuje čerpat úvěr do výše 20 000 tis. Kč. K 31. 12. 2015 činil záporný zůstatek 3 525 tis. Kč (k 31. 12. 2014 činil 8 411 tis. Kč), v rozvaze je vykázán jako krátkodobý bankovní úvěr.

5. Ostatní aktiva

Náklady příštích období zahrnují především leasingové splátky hrazené předem a jsou účtovány do nákladů období, do kterého věcně a časově přísluší.

Příjmy příštích období zahrnují především skonto na dodávky zboží, které nebylo do termínu účetní uzávěrky zákazníkovi vyúčtováno a souviselo s účetním obdobím roku 2015.

6. Vlastní kapitál

Přehled o změnách vlastního kapitálu (v tis. Kč)	počáteční zůstatek	přírůstek	úbytek	konečný zůstatek
Základní kapitál	105 500	0	0	105 500
Ostatní kapitálové fondy	31 000	0	0	31 000
Oceňovací rozdíly z přecenění	667	1 854	0	2 521
Zákonný rezervní fond	6 535	0	-6 535	0
Nerozdělený zisk z minulých let	28 812	11 291	0	40 103
Výsledek hospodaření účetního období	4 757	27 602	-4 757	27 602
Celkem 2015	177 271	40 747	-11 292	206 726
Celkem 2014	170 970	12 399	-6 098	177 271

V rozdílech z přecenění jsou vykázány dopady přecenění majetkových účastí v dceřiných společnostech.

7. Dlouhodobé závazky

Společnost nevykazuje dlouhodobé závazky.

8. Krátkodobé závazky

Celková výše krátkodobých závazků z obchodního styku (účet č. 321):

Částka	90 078 tis. Kč
Z toho závazky ve skupině	2 842 tis. Kč

Časová skladba závazků:

Závazky do splatnosti	87 664 tis. Kč
Závazky do 15 dnů po splatnosti	2 327 tis. Kč
Závazky nad 90 dnů po splatnosti	87 tis. Kč

Závazky s lhůtou splatnosti více než 5 let společnost neneviduje.

Příloha k účetní závěrce za rok 2015

Výše splatných závazků k OSSZ a ZP k 31. 12. 2015:

OSSZ	1 031 tis. Kč
ČPZP	86 tis. Kč
VZP	261 tis. Kč
RBP	27 tis. Kč
OZP	81 tis. Kč
MiV	40 tis. Kč
Voj. ZP	9 tis. Kč

Všechny výše uvedené závazky byly uhrazeny v termínu do 31. 1. 2016.

Ke dni předání účetní závěrky sestavené k 31. 12. 2015 účetní jednotka nevykazuje žádné závazky ke státnímu rozpočtu, orgánům důchodového a zdravotního zabezpečení, které by se týkaly závazků splatných k rozvahovému dni.

9. Dotace

Účetní jednotka v průběhu roku 2015 zaúčtovala čerpání investiční dotace ve výši 16 728 tis. Kč.

10. Bankovní úvěry

Společnost má uzavřeny tyto úvěrové smlouvy:

a) rámcová smlouva o poskytování služeb s Komerční bankou, a.s., ve které je stanoven úvěrový rámec ve výši 130 000 tis. Kč, smlouva byla uzavřena dne 18. 11. 2014, datum splatnosti závazků plynoucích z této smlouvy je:

- kontokorentní úvěr ve výši 20 000 tis. Kč je splatný 13. 11. 2016, výše čerpání k 31. 12. 2015 – 3 525 tis. Kč,
- revolvingový úvěr do výše 120 000 tis. Kč je splatný 13. 11. 2018, výše čerpání k 31. 12. 2015 – 70 000 tis. Kč,

úvěry jsou zajištěny blankosměnkou společnosti, zástavou pohledávek a zároveň byl vystaven Letter of Comfort společnosti Overlack AG jako ručení k této rámcové smlouvě o úvěru.

b) smlouva o poskytnutí úvěru na investice v celkové výši 42 000 tis. Kč, datum podpisu této smlouvy byl 17. 7. 2012, zůstatek úvěru byl k 31. 2. 2015 6 000 tis. Kč, splatnost úvěru je 30. 6. 2016. Úvěr je zajištěn blankosměnkou společnosti a zároveň byl vystaven Letter of Comfort společnosti Overlack AG jako ručení k úvěru,

c) smlouva o poskytnutí úvěru na investice v celkové výši 61 000 tis. Kč, datum podpisu smlouvy byl 10. 9. 2014, zůstatek úvěru byl k 31. 12. 2014 61 000 tis. Kč, splatnost úvěru je 31. 7. 2021. Úvěr je zajištěn blankosměnkou společnosti a zároveň byl vystaven Letter of Comfort společnosti Overlack AG jako ručení k úvěru.

11. Ostatní pasiva

Výdaje příštích období k datu 31. 12. 2015 společnost nevykazovala.

12. Výnosy z běžné činnosti

Typ činnosti (v tis. Kč)	Celkem		Tuzemsko		Zahraničí	
	2014	2015	2014	2015	2014	2015
Tržby z prodeje výrobků	576 775	627 305	517 434	570 766	59 341	56 539
Tržby za služby	6 219	7 235	4 752	5 406	1 467	1 829
Tržby z prodeje zboží	454 219	402 481	420 841	360 110	33 378	42 371
Ostatní provozní výnosy	4 117	4 684	4 117	4 592	0	92
Celkem	1 041 330	1 041 705	947 114	940 874	94 186	100 831

V účetním období 2015 nebyly vynaloženy žádné výdaje na výzkum a vývoj.

Příloha k účetní závěrce za rok 2015

Transakce se spřízněnými osobami

V roce 2015 uzavřela společnost EURO - Šarm obchody se spřízněnými osobami v této výši:

Transakce se spřízněnými osobami (v tis. Kč)	Tržby za zboží	Tržby za služby	Nákup zboží a materiálu
Overlack AG (D)	0	4	0
Overlack GmbH (D)	1 453	26	9 826
Overlack Global/Chemical GmbH (D)	0	0	62
SLOVCHEMA distribution, s.r.o. (SK)	66 425	1 603	348
Overlack Sp. z o.o. (PL)	51	0	268
UAB Overlack (LT)	143	0	0
Overlack GmbH (A)	92	0	0
Quaron EPE (GR)	641	0	0
Novochem Romania SRL (RO)	60	0	0
Novochem Kft. (HU)	343	0	9
Celkem	69 207	1 633	10 486

Tyto transakce byly uzavřeny za běžných tržních podmínek.

13. Přehled o peněžních tocích a přehled o změnách vlastního kapitálu

Přehled o změnách vlastního kapitálu je uveden v příloze č. 1 a přehled o peněžních tocích v příloze č. 2.

14. Výše osobních nákladů a údaje o počtu zaměstnanců

Položka	Osoby		Osobní náklady (v tis. Kč)	
	2014	2015	2014	2015
Průměrný přepočtený počet zaměstnanců	93	94	47 973	55 734
Z toho: členové řídicích orgánů	7	7	8 414	12 374

Na důchodové pojištění a na penzijní pojištění byl v r. 2015 poskytnut příspěvek v celkové výši 74 tis. Kč.

Odměny statutárních orgánů

Období	2014	2015
Výše odměny (v tis. Kč)	0	0

Statutárním orgánům nebyly poskytnuty půjčky, záruky ani ostatní plnění v peněžní nebo naturální formě.

Kontakty

Sídlo společnosti EURO – Šarm spol. s r.o.	Těšínská 222, 739 34 Šenov
Telefon	+420 597 485 910
Fax	+420 596 831 102
Webová adresa	http://www.eurosarm.cz
E-mail	eurosarm@eurosam.cz
Twitter	@EuroSarm
GPS souřadnice	49°47'26.8"N 18°23'40.8"E

Centrální sklad Slatiňany	Vítězství 251, 538 21 Slatiňany
Telefon	+420 469 777 774
Fax	+420 469 777 700
GPS souřadnice	49°55'12.8"N 15°49'36.9"E

Sklad Šenov	Těšínská 222, 739 34 Šenov
Telefon	+420 597 485 919
Fax	+420 597 485 900
GPS souřadnice	49°47'23.6"N 18°23'39.6"E

Sklad Plzeň	Velenická 230/91, 326 00 Plzeň
Telefon	+420 376 944 442
Fax	+420 376 944 440
GPS souřadnice	49°43'23.2"N 13°25'07.0"E

Sklad (výroba) Sokolov	Tovární 2093, 356 80 Sokolov
Telefon	+420 354 777 991
Fax	+420 354 777 990
GPS souřadnice	50°10'52.4"N 12°40'05.1"E

Zastoupení pro Slovensko	Slovchema distribution, s.r.o.
Telefon	+421 465 420 778
Telefon	+421 465 420 779
Fax	+421 465 420 780
Webová adresa	http://www.slovchema.sk
E-mail	slovchema@slovchema.sk

Zpráva o vztazích mezi propojenými osobami

Zpráva o vztazích mezi propojenými osobami za účetní období roku 2015 podle §82 zákona č. 90/2012 Sb., zákona o obchodních korporacích

I.

1. Obchodní společnost EURO - Šarm spol. s r.o., IČ 639 88 186, sídlem Šenov, Těšínská 222, PSČ 739 34 zapsaná v obchodním rejstříku, vedeném Krajským soudem v Ostravě, oddíl B, vložka 38395 (dále jen „Společnost“), je povinna vypracovat za účetní období roku 2015 tedy od 1. 1. 2015 do 31. 12. 2015 (dále jen „účetní období“), zprávu o vztazích mezi ovládající a ovládanou osobou, a ovládanou osobou a ostatními osobami, které jsou ovládány stejnou ovládající osobou (dále jen „Propojené osoby“), a to v souladu s ustanovením § 82 zákona č. 90/2012 Sb.

2. Společnost je součástí podnikatelského seskupení (koncernu) společnosti OVERLACK AG, se sídlem Aachener Strasse 236, 41061 Mönchengladbach, Spolková republika Německo (dále jen „Ovládající osoba“), ve kterém existují následující vztahy mezi Společností a Ovládající osobou a dále vztahy mezi Společností a Propojenými osobami, které jsou uvedeny v této zprávě. Ovládající společnost je většinovým společníkem Společnosti, když vlastní podíl na hlasovacích právech ve Společnosti ve výši 73,9336%.

II.

V účetním období roku 2015 měla Společnost vztahy s těmito Propojenými osobami:

Společnost	Sídlo	Podíl Ovládající osoby na hlasovacích právech
Overlack GmbH	Aachener Straße 258 41061 Mönchengladbach Spolková republika Německo	100%
Overlack AG	Aachener Straße 258 41061 Mönchengladbach Spolková republika Německo	100%
SLOVCHEMA distribution, s.r.o.	A. Stodolu 8/12 Prievidza 971 01 Slovensko	51,74%
Overlack GmbH	Wohllebeng 7/15, Wien Austria	100%
Overlack. Sp. z o.o.	Łęczycka 3a 95-035 Ozorków Polsko	100%
Overlack Global/Chemical GmbH	Paul-Thomas Straße 49 40589 Düsseldorf Spolková republika Německo	100%
UAB OVERLACK	S. Daukanto g. LT-69376 Kazlu Rudos m. Litva	100%
Quaron EPE	Ymittou 6 Palatio 17564 Athens Řecko	100%
Novochem Romania SRL	Str. Gheorghe Doja nr. 17 ap. 4-5 540342, Tirgu Mures Rumunsko	99,91%
Novochem Kft.	Orczy út 6. Budapest Maďarsko	100%

Zpráva o vztazích mezi propojenými osobami

III.

1. Smlouvy a dohody s Ovládající osobou a Propojenými osobami v účetním období a. Prodej materiálu a zboží; Společnost v postavení prodávajícího

Smluvní strana	Druh smlouvy/ počet	Újma vzniklá Společnosti
Overlack GmbH	Kupní smlouva / 8	Nevznikla
Overlack AG	Kupní smlouva / 2	Nevznikla
SLOVCHEMA distribution, s.r.o.	Rámcová kupní smlouva	Nevznikla
Overlack GmbH (A)	Kupní smlouva / 2	Nevznikla
Overlack. Sp. z o.o.	Kupní smlouva / 2	Nevznikla
UAB OVERLACK	Kupní smlouva / 3	Nevznikla
Quaron EPE	Kupní smlouva / 2	Nevznikla
Novochem Romania SRL	Kupní smlouva / 3	Nevznikla
Novochem Kft.	Kupní smlouva / 5	Nevznikla

b. Koupě materiálu a zboží; Společnost v postavení kupujícího

Smluvní strana	Druh smlouvy/ počet	Újma vzniklá Společnosti
Overlack GmbH	Kupní smlouva / 157	Nevznikla
SLOVCHEMA distribution, s.r.o.	Kupní smlouva / 25	Nevznikla
Overlack. Sp. z o.o.	Kupní smlouva / 7	Nevznikla
Overlack Global	Kupní smlouva / 9	Nevznikla
Novochem Kft.	Kupní smlouva / 2	Nevznikla

III.

c. Ostatní smlouvy, plnění

Smluvní strana	Druh smlouvy/ počet	Výše plnění pro Společnost
SLOVCHEMA distribution, s.r.o.	Výplata podílu na zisku	350 tis. CZK

2. Plnění poskytnutá v účetním období ze smluv uzavřených v minulých účetních obdobích

Plnění, resp. protiplnění poskytnuté na základě výše uvedených smluv s propojenými osobami, nebylo v účetním období sjednáno.

3. Ostatní právní úkony uskutečněné ve prospěch propojených osob

V průběhu účetního období nebyly ve prospěch Ovládající osoby nebo Společnosti nebo Propojených osob učiněny žádné jiné právní úkony.

4. Ostatní opatření ve prospěch nebo na podnět Ovládající osoby, nebo Propojených osob

Společnost v průběhu účetního období nepřijala ani neuskutečnila žádná ostatní opatření, která by byla ve prospěch Ovládající osoby, Propojených osob, nebo na jejich podnět.

V Šenově dne 12. 2. 2016

Ing. Oldřich Zahradník, jednatel
za EURO - Šarm spol. s r.o.

Zpráva nezávislého auditora
o ověření účetní závěrky sestavené ke dni 31. 12. 2015
určena společníkům společnosti EURO – Šarm spol. s r.o.

Identifikace účetní jednotky:

Společnost:	EURO – Šarm spol. s r.o.
IČ:	639 88 186
Sídlo:	Těšínská 222, 739 34 Šenov
Právní forma:	společnost s ručením omezeným
Zápis v obchodním rejstříku:	Krajský soud Ostrava C 38395
Předmět podnikání:	- koupě zboží za účelem jeho dalšího prodeje a prodej - výroba a dovoz chemických látek a chemických přípravků klasifikovaných jako výbušné, oxidující, extrémně hořlavé, vysoce hořlavé, hořlavé, vysoce toxické, toxické, karcinogenní, mutagenní, toxické pro reprodukci, nebezpečné pro životní prostředí a prodej chemických přípravků klasifikovaných jako vysoce toxické a toxické - výroba a prodej chemických látek a chemických přípravků klasifikovaných jako hořlavé, zdraví škodlivé, žíravé, dráždivé, senzibilizující

Zprávu předkládá:	Ing. Eleni Lipperová – auditor číslo oprávnění 2016 Poštovní 2 702 00 Ostrava
-------------------	--

Přílohy:	Rozvaha k 31. 12. 2015 Výkaz zisku a ztráty k 31. 12. 2015 Příloha k účetní závěrce k 31. 12. 2015 Přehled o peněžních tocích k 31. 12. 2015 Přehled o změnách vlastního kapitálu k 31. 12. 2015
----------	--

6.

Provedla jsem audit přiložené účetní závěrky společnosti EURO – Šarm spol. s r.o., která se skládá z rozvahy k 31. 12. 2015 výkazu zisku a ztráty za rok končící 31. 12. 2015, přehledu o změnách vlastního kapitálu za rok končící 31. 12. 2015, přehledu o peněžních tocích za rok končící 31. 12. 2015 a přílohy této účetní závěrky, která obsahuje popis použitých podstatných účetních metod a další vysvětlující informace. Údaje o společnosti EURO – Šarm spol. s r.o. jsou uvedeny v části „Obecné údaje“ přílohy této účetní závěrky.

Odpovědnost statutárního orgánu účetní jednotky za účetní závěrku

Statutární orgán společnosti EURO – Šarm spol. s r.o. je odpovědný za sestavení účetní závěrky, která podává věrný a poctivý obraz v souladu s českými účetními předpisy, a za takový vnitřní kontrolní systém, který považuje za nezbytný pro sestavení účetní závěrky tak, aby neobsahovala významné (materiální) nesprávnosti způsobené podvodem nebo chybou.

Odpovědnost auditora

Mou odpovědností je vyjádřit na základě mého auditu výrok k této účetní závěrce. Audit jsem provedla v souladu se zákonem o auditorech, mezinárodními auditorskými standardy a souvisejícími aplikačními doložkami Komory auditorů České republiky. V souladu s těmito předpisy jsem povinna dodržovat etické požadavky a naplánovat a provést audit tak, abych získala přiměřenou jistotu, že účetní závěrka neobsahuje významné nesprávnosti.

Audit zahrnuje provedení auditorských postupů k získání důkazních informací o částkách a údajích zveřejněných v účetní závěrce. Výběr postupů závisí na úsudku auditora, zahrnujícím i vyhodnocení rizik významné (materiální) nesprávnosti údajů uvedených v účetní závěrce způsobené podvodem nebo chybou. Při vyhodnocování těchto rizik auditor posoudí vnitřní kontrolní systém relevantní pro sestavení účetní závěrky podávající věrný a poctivý obraz. Cílem tohoto posouzení je navrhnout vhodné auditorské postupy, nikoli vyjádřit se k účinnosti vnitřního kontrolního systému účetní jednotky. Audit též zahrnuje posouzení vhodnosti použitých účetních metod, přiměřenosti účetních odhadů provedených vedením i posouzení celkové prezentace účetní závěrky.

Jsem přesvědčena, že důkazní informace, které jsem získala, poskytují dostatečný a vhodný základ pro vyjádření mého výroku.

VÝROK AUDITORA

Podle mého názoru účetní závěrka podává věrný a poctivý obraz aktiv a pasiv společnosti EURO – Šarm spol. s r.o. k 31. prosinci 2015 a nákladů, výnosů, výsledku jejího hospodaření a peněžních toků za rok končící 31. 12. 2015 v souladu s českými účetními předpisy.

6.


Ostatní informace

Za ostatní informace se považují informace uvedené ve výroční zprávě mimo účetní závěrku a mou zprávu auditora. Za ostatní informace odpovídá vedení společnosti.

Můj výrok k účetní závěrce se k ostatním informacím nevztahuje, ani k nim nevydávám žádný zvláštní výrok. Přesto je však součástí mých povinností souvisejících s ověřením účetní závěrky seznámení se s ostatními informacemi a zvážení, zda ostatní informace uvedené ve výroční zprávě nejsou ve významném (materiálním) nesouladu s účetní závěrkou či mými znalostmi o účetní jednotce získanými během ověřování účetní závěrky, zda je výroční zpráva sestavená v souladu s právními předpisy nebo zda se jinak tyto informace nejeví jako významně (materiálně) nesprávné. Pokud na základě provedených prací zjistím, že tomu tak není, jsem povinna zjištěné skutečnosti uvést ve své zprávě.

V rámci uvedených postupů jsem v obdržných ostatních informacích nic takého nezjistila.




auditor
Ing. Eleni Lipperová
číslo oprávnění 2016
Poštovní 2
702 00 Ostrava

Ostravě dne 18. 2. 2016