



 **EUROŠARM®**  
můžete se spolehnout

 **EUROŠARM®**  
můžete se spolehnout

 Overlack

Výroční zpráva 2016

# Úvodní slovo generálního ředitele

## Vážení společníci, obchodní partneři, milí kolegové,

dovolte mi předložit Vám výroční zprávu společnosti EURO-Šarm spol. s r.o. za rok 2016, ve kterém se nám podařilo navázat na úspěchy předchozího roku a udržet ziskovost společnosti na rekordní úrovni dosažené v minulém období. Poděkování za tento výsledek patří především našim zaměstnancům, kteří tvoří stabilní a silný tým s proaktivním přístupem směrem k našim zákazníkům.

Perspektivně se jeví i prohlubující se mezinárodní spolupráce v rámci skupiny Overlack, jejíž jsme součástí a která se dosaženým obratem zařadila mezi TOP 10 největších distributorů chemikálií v Evropě. Sdílení znalostí, spolupráce v oblasti nákupu, několikanásobně širší portfolio produktů i optimalizovaná evropská síť skladů chemikálií nám umožňuje nacházet stále nové příležitosti k rozvoji a zlepšování služeb pro naše zákazníky, kteří tak mohou využít zázemí silného a spolehlivého partnera.

### Podnikatelský záměr

Naším hlavním podnikatelským záměrem je výroba a distribuce průmyslových chemikálií a chemických specialit pro zákazníky z oblasti průmyslu, zemědělství a obchodu. Naše konkurenční výhoda je postavena na poskytování komplexních služeb v oblasti dodávek chemikálií a na technické podpoře pro námi vybraná odvětví průmyslu, kterými jsou především:

- výroba nátěrových hmot, lepidel a stavební chemie,
- úprava pitné, užitkové a odpadní vody,
- výroba kosmetiky, čisticích prostředků a spotřební chemie pro domácnosti,
- farmaceutický průmysl,
- potravinářský průmysl a výroba krmiv,
- strojírenství a povrchová úprava kovů.

Díky profesionálnímu týmu našich zaměstnanců s dlouholetými zkušenostmi, znalostí průmyslového trhu a prostředí jednotlivých průmyslových odvětví nabízíme nová inovativní řešení s přidanou hodnotou pro naše zákazníky.

### Tržní podíl a vývoj prodeje

Ekonomika v České Republice pokračovala v růstu i v roce 2016, což se pozitivně projevilo v rostoucí poptávce po chemikáliích a souvisejících službách. Díky optimalizaci námi nabízeného sortimentu chemikálií došlo k navýšení ziskovosti společnosti i přes mírný pokles tržeb způsobený plošným poklesem jednotkových cen na trhu. Námi nabízený sortiment jsme postupně rozšířili o položky pro průmyslové aplikace, kosmetiku, úpravu vody a některá další odvětví. Na konci roku jsme tak nabízeli 1 133 různých chemikálií a chemických specialit včetně technické a aplikační podpory.

Celkové tržby společnosti za rok 2016 dosáhly výše 980,9 milionů Kč a potvrdila se tak naše pozice předního distributora průmyslových chemikálií a chemických specialit v České republice. Hospodářský výsledek společnosti dosáhl nejvyšší hodnoty v naší historii a to 33,577 mil. Kč před zdaněním. Zvýšila se i EBITDA, která v roce 2016 činila 48,358 mil. Kč, což je o 2,225 mil. Kč více než v roce předchozím.

Za zvýšením ziskovosti stálo mnoho faktorů. Jedním z nich bylo navýšení prodeje speciálních chemikálií pro průmyslové aplikace. Úspěšný rozvoj v této oblasti dokládá i fakt, že jsme společně jako skupina Overlack získali ocenění Gold Award za úspěšnou distribuci produktů našeho výhradního dodavatele společnosti Synthomer, která je předním světovým výrobcem disperzních a speciálních polymerů používaných v nátěrových a stavebních hmotách, lepidlech, tmelech a mnoha dalších aplikacích. Stejně úspěšně se nám podařilo rozběhnout oblast epoxidových formulací, kde jsme začali nabízet pojiva, modifikátory a tvrdidla od našeho německého partnera Leuna-Harze. Současně jsme rozšířili portfolio produktů pro formulátory epoxidových materiálů o modifikující přísady, plastifikátory, flexibilizátory, oleje, rozpouštědla či reologická aditiva a to včetně osobního nezávislého chemicko-technologického poradenství.

Růst ziskovosti jsme zaznamenali i v oblasti výroby krmiv, kde jsme rozšířili naše certifikované činnosti v systému GMP+ o výrobu premixů v provozovně Plzeň a o výrobu doplňkových látek a krmných surovin v provozovně Slatiňany. Nově jsme tak mohli našim obchodním partnerům nabízet nejen distribuci ale i přípravu krmných surovin, doplňkových látek a premixů na základě jejich receptur a speciálních požadavků včetně zajištění stočení zboží do různých balení od IBC kontejnerů, sudů až po kanystry. Potěšitelnou zprávou byl pokračující růst prodeje čistých chemikálií a desinfekčních prostředků z našeho závodu v Sokolově, kterému jsme v posledních letech věnovali značnou pozornost. Díky vysokým nákladům registrace látek a přípravků dle zákona o biocidech z trhu odešli někteří menší výrobci a my jsme tak mohli těžit z velikosti tržního podílu celé skupiny Overlack.

Abychom lépe porozuměli požadavkům a potřebám našich zákazníků, zrealizovali jsme v průběhu letních měsíců již třetí rozsáhlý externí průzkum zákaznické spokojenosti, který ukázal nadstandardní spokojenost s našimi službami. Průzkumu se zúčastnilo celkem 100 zákazníků, kteří velmi pozitivně hodnotili především naši spolehlivost, dodržování dodacích lhůt, rychlost, flexibilitu a ochotu našich zaměstnanců řešit nestandardní požadavky zákazníků. Nejvíce nás ale potěšil výsledek v parametru cena/výkon, který byl vysoko nad průměrem oboru, za což patří uznání a velký dík všem našim zaměstnancům. Na základě zpětné vazby od zákazníků jsme také identifikovali oblasti, ve kterých vidíme potenciál ke zlepšení a kterým se budeme věnovat v nejbližší budoucnosti. Pozitivní výsledky průzkumu jsou pro nás velkým závazkem a budeme se snažit, abychom stejných nebo lepších hodnocení dosahovali i v budoucnu.

# Úvodní slovo generálního ředitele

## **Dceřiná společnost SLOVCHEMA distribution, s. r.o., Slovensko**

Naše dceřiná společnost SLOVCHEMA distribution s. r.o. ze Slovenska dosáhla v roce 2016 také velmi dobrých výsledků, když dosažený obrat činil 8 154 tis. EUR a zisk před zdaněním pak dosáhl částky 123 tis. EUR.

## **Investice v roce 2016**

V našem centrálním skladu ve Slatiňanech jsme investice směřovali především do zvýšení bezpečnosti manipulace s hořlavými kapalinami a do projektové přípravy III. etapy rekonstrukce tohoto skladu. Nainstalovali jsme zde technologické zařízení na výrobu plynného dusíku ze stlačeného vzduchu pomocí technologie PSA-generátoru. Vyrobený dusík je používán pro bezpečné vyprazdňování cisteren s hořlavinami, pro pohon pneumatických pump a čištění potrubních tras. Díky této technologii se nám podařilo výrazně snížit riziko výbuchu a následného požáru.

Další investice směřovaly do skladu v Plzni, kde byl realizován projekt „Doprůzkum a Analýza rizik starých ekologických zátěží v jižní části areálu skladu Plzeň společnosti EURO – Šarm spol. s r.o.“, který byl částečně financován z prostředků Státního fondu životního prostředí ČR. Projekt potvrdil nutnost provedení nápravných opatření vycházejících ze zpracované analýzy rizik, která prokázala zdravotní a ekologická rizika v důsledku znečištění horninového prostředí a podzemních vod zejména chlorovanými alifatickými uhlovodíky. Na základě těchto informací byl vypracován realizační projekt s názvem „Sanace staré ekologické zátěže v areálu společnosti EURO-Šarm, sklad Plzeň-j jižní část“ a bylo požádáno o poskytnutí finanční podpory z Operačního programu Životní prostředí.

Dále byla vypracována projektová dokumentace pro územní rozhodnutí a stavební povolení pro kompletní přestavbu střediska v Plzni, která bude realizována v nejbližších letech. Současně zde byla nainstalována nová vyhřívaná nádrž na skladování hydroxidu sodného.

V oblasti IT byl rozšířen stávající software SAP o modul řízení vztahů se zákazníky CRM SAP a modul datového skladu BW SAP s cílem zefektivnění interních procesů. Jejich implementace bude dokončena v roce 2017.

## **Vzdělávání zaměstnanců**

Velký důraz klademe na úroveň znalostí a schopností našich pracovníků, neboť právě tato síla nám pomáhá dosahovat našich základních cílů. V roce 2016 jsme tak zvýšili počet hodin specificky zaměřených školení a výrazně zkvalitnili vyhodnocování znalostí pracovníků získaných školením. Mezi hlavní oblasti vzdělávání patří odborné znalosti o obchodovaných produktech, nakládání s chemickými látkami a prevence závažných havárií.

## **Ochrana životního prostředí a Integrovaný systém řízení (ISR)**

Zavedený integrovaný systém řízení je zaměřen na stálé zvyšování kvality, ochrany životního prostředí a prevence znečišťování a havárií. Certifikované systémy kvality (dle ČSN ISO 9001:2009) a životního prostředí (dle ČSN ISO 14001:2005) byly prověřeny kontrolním auditem ze strany certifikačního orgánu bez nálezu neshod s požadavky daných norem.

Naše společnost se také hlásí k principům dobrovolného programu v chemickém průmyslu ResponsibleCare pro oblast životního prostředí, zdraví a bezpečnosti, kde nám bylo na základě dosavadních výsledků společnosti vystaveno osvědčení a propůjčeno právo využití loga do roku 2018.

Přístup vedení společnosti i všech pracovníků k oblastem kvality, ochrany životního prostředí i zvyšování bezpečnosti práce je definován v Politice a Cílech ISR. Základní hodnoty organizace, jakými jsou odpovědný přístup k životnímu prostředí, zdraví pracovníků a bezpečnost našich provozů, jsou také součástí Etického kodexu skupiny Overlack.

Podařilo se nám dosáhnout všech cílů vytyčených pro rok 2016 a pro rok 2017 jsme si stanovili opět řadu náročných úkolů zejména v oblasti životního prostředí a bezpečnosti.

Společnost je registrována v systému prevence závažných havárií a červnu 2016 jsme úspěšně absolvovali náročnou integrovanou kontrolu našeho centrálního skladu ve Slatiňanech. Státními orgány a pracovníky společnosti jsou vysoce hodnocena zavedená cvičení ve spolupráci s IZS pro centrální sklad a výrobní závod Sokolov. Ve zvyšování povědomí o prevenci havárií a připravenosti všech zúčastněných složek budeme pokračovat i v dalších letech.

V posledních letech jsme zaznamenali zvyšující se trend kontrol a auditů jak ze strany státních orgánů, tak ze strany našich zákazníků. Jejich výsledky nás ujišťují, že nastavený systém jde správným směrem, a motivují ke stálému zvyšování kvality poskytovaných služeb při zachování principů trvale udržitelného rozvoje.

## **Předpokládaný vývoj a strategie v roce 2016**

V příštím roce budeme naši pozornost věnovat dalšímu rozšiřování naší nabídky produktů a služeb pro vytipovaná odvětví průmyslu. Prohloubíme spolupráci v rámci skupiny Overlack a zaměříme se na větší využití společných synergií. Zrealizujeme první část třetí etapy přestavby centrálního skladu ve Slatiňanech a zahájíme projekt odstranění staré ekologické zátěže v jižní části našeho plzeňského střediska.

Ing. Oldřich Zahradník

V Šenově dne 2. 2. 2017

Generální ředitel EURO – Šarm spol. s r.o.

# Základní údaje společnosti

|                      |                               |
|----------------------|-------------------------------|
| <b>Název:</b>        | EURO – Šarm spol. s r.o.      |
| <b>Sídlo:</b>        | Těšínská 222, 739 34 Šenov    |
| <b>Právní forma:</b> | Společnost s ručením omezeným |

## Seznam osob (fyzických, právnických) s více než 20% podílem na základním kapitálu:

OVERLACK AG  
Ing. Oldřich Zahradník

## Předmět činnosti:

- koupě zboží za účelem jeho dalšího prodeje a prodej (vyjma činností uvedených v příl. 2 a 3 zák.č.455/91 Sb.)
- výroba a dovoz chemických látek a chemických přípravků klasifikovaných jako výbušné, oxidující, extrémně hořlavé, vysoce hořlavé, hořlavé, vysoce toxické, toxické, karconogenní, mutagenní, toxické pro reprodukci, nebezpečné pro životní prostředí a prodej chemických přípravků klasifikovaných jako vysoce toxické a toxické
- výroba a prodej chemických látek a chemických přípravků klasifikovaných jako hořlavé, zdraví škodlivé, žíravé, dráždivé, senzibilizující

**Datum vzniku:** 31. 7. 1995, zápis do obchodního rejstříku pod značkou C 38395

|                      |                      |                        |
|----------------------|----------------------|------------------------|
| <b>Vedení firmy:</b> | Generální ředitel    | Ing. Oldřich Zahradník |
|                      | Finanční ředitel     | Ing. Marcela Šmigalová |
|                      | Investiční ředitel   | Luboš Hadrava          |
|                      | Provozní ředitel     | Ing. Alena Hadravová   |
|                      | Vedoucí nákupu       | Ing. Libuše Čebišová   |
|                      | Vedoucí prodeje      | Ing. Jan Jedlička      |
|                      | IT manažer           | Ing. Petr Podlesný     |
|                      | Marketingový manažer | Ing. Petr Špinler      |

**Počet zaměstnanců:** k 31.12.2016 96 zaměstnanců

**Členové statutárních orgánů:** Ing. Oldřich Zahradník, Heinrich Eickmann

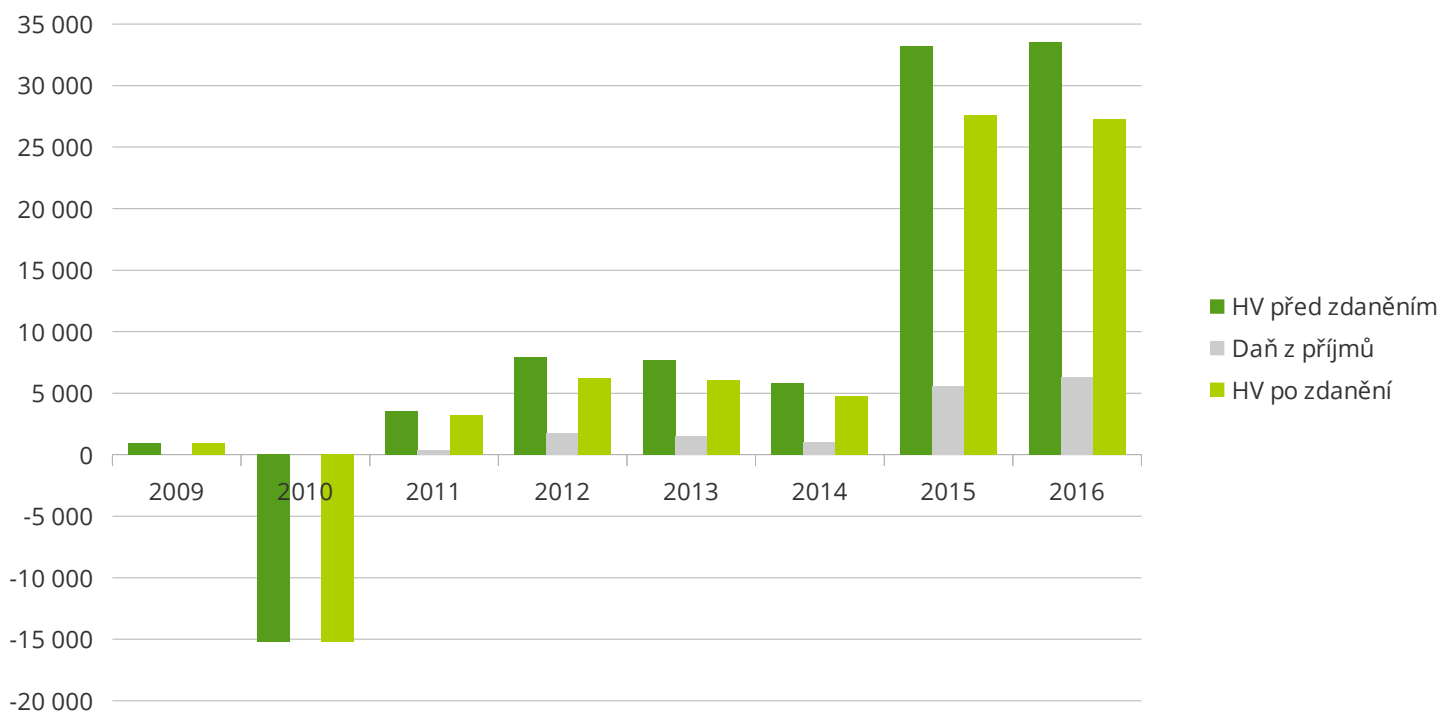
## Podíl na základním jmění jiných společností:

70 % P.F.N. CZ spol. s r.o.  
70 % SLOVCHEMA distribution, s.r.o.  
100 % PPD CHEMICALS s.r.o.

## Hospodářský výsledek za období 2009 - 2016

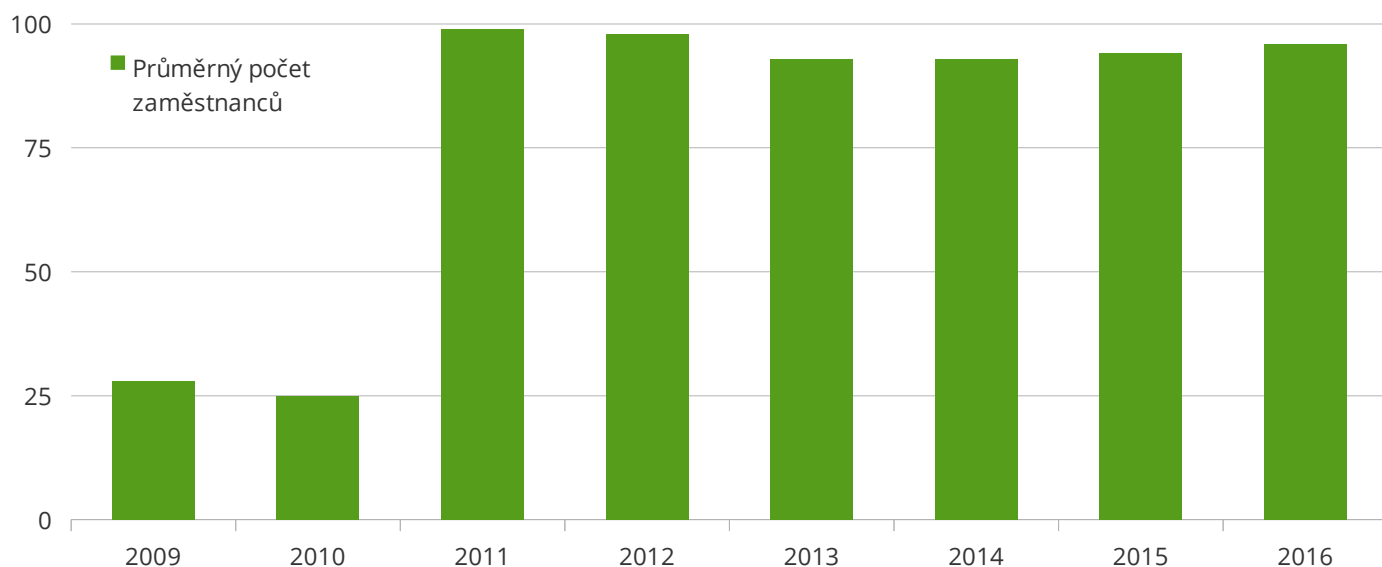
(v tisících Kč)

|                  | 2009 | 2010    | 2011  | 2012  | 2013  | 2014  | 2015   | 2016   |
|------------------|------|---------|-------|-------|-------|-------|--------|--------|
| HV před zdaněním | 915  | -15 230 | 3 537 | 7 949 | 7 649 | 5 813 | 33 207 | 33 577 |
| Daň z příjmů     | -    | -       | 345   | 1 751 | 1 556 | 1 056 | 5 605  | 6 286  |
| HV po zdanění    | 915  | -15 230 | 3 192 | 6 198 | 6 093 | 4 757 | 27 602 | 27 291 |



## Průměrný počet zaměstnanců za období 2009 - 2016

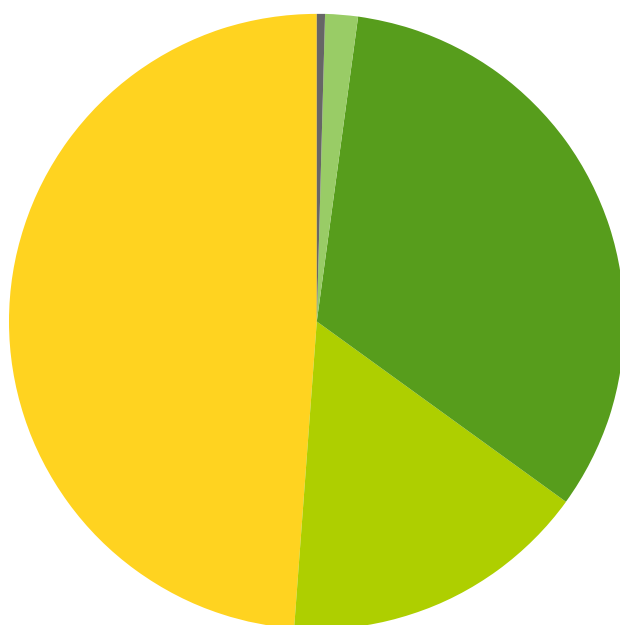
|        | 2009 | 2010 | 2011 | 2012 | 2013 | 2014 | 2015 | 2016 |
|--------|------|------|------|------|------|------|------|------|
| Celkem | 28   | 25   | 99   | 98   | 93   | 93   | 94   | 96   |



## Struktura aktiv a pasiv k 31.12.2016

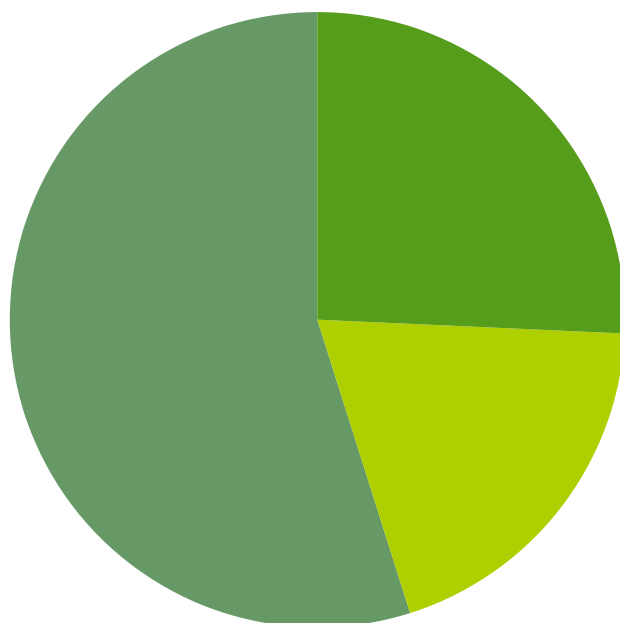
(v tisících Kč)

| AKTIVA                       |                | PASIVA             |                |
|------------------------------|----------------|--------------------|----------------|
| Pohledávky za ups. vl. jmění | 0              | Vlastní kapitál    | 234 867        |
| Dlouhodobý majetek           | 208 950        | Rezervy            | 0              |
| Zásoby                       | 69 386         | Dlouhodobé závazky | 83 000         |
| Pohledávky                   | 140 438        | Krátkodobé závazky | 110 077        |
| Finanční majetek             | 7 327          | Časové rozlišení   | 0              |
| Časové rozlišení             | 1 843          |                    | 0              |
| <b>CELKEM</b>                | <b>427 944</b> | <b>CELKEM</b>      | <b>427 944</b> |



### Aktiva

- Pohledávky za ups. vl. jmění
- Dlouhodobý majetek
- Zásoby
- Pohledávky
- Finanční majetek
- Časové rozlišení



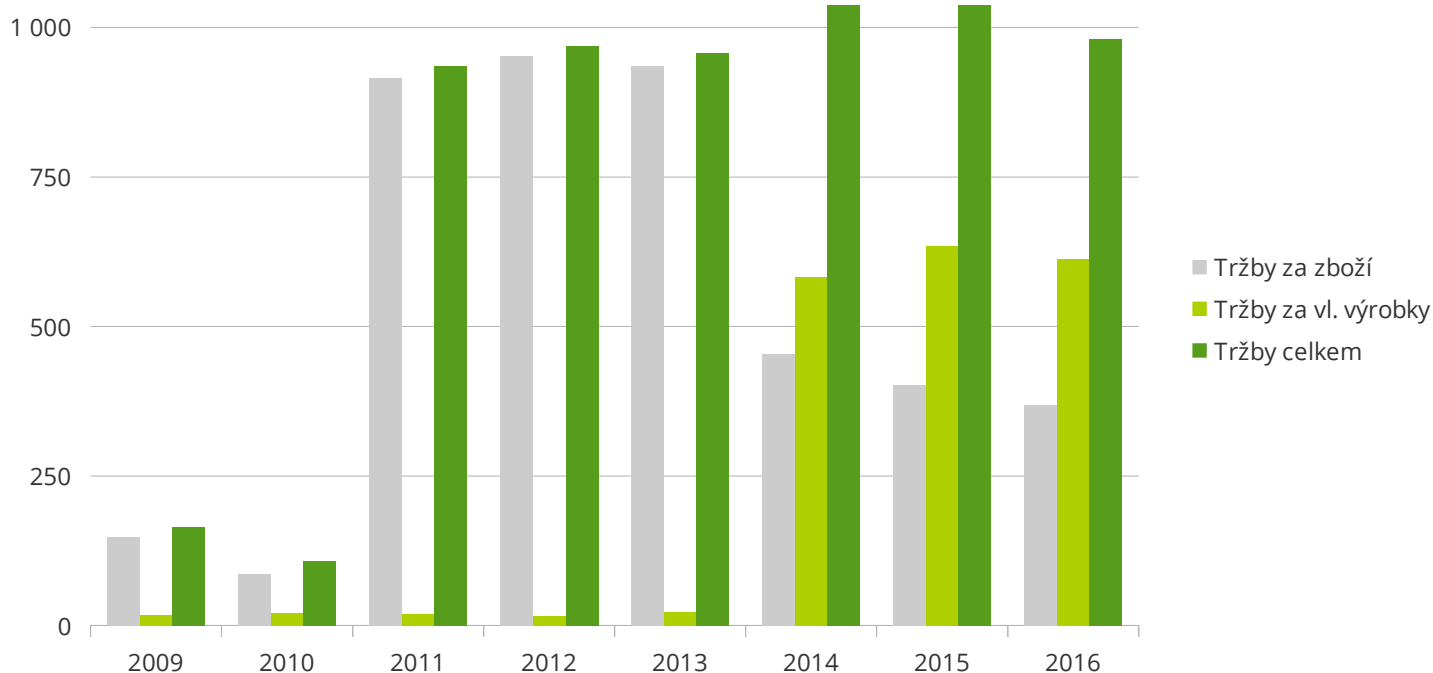
### Pasiva

- Vlastní kapitál
- Rezervy
- Dlouhodobé závazky
- Krátkodobé závazky
- Časové rozlišení

## Vývoj obratu za období 2009 - 2016

(v milionech Kč)

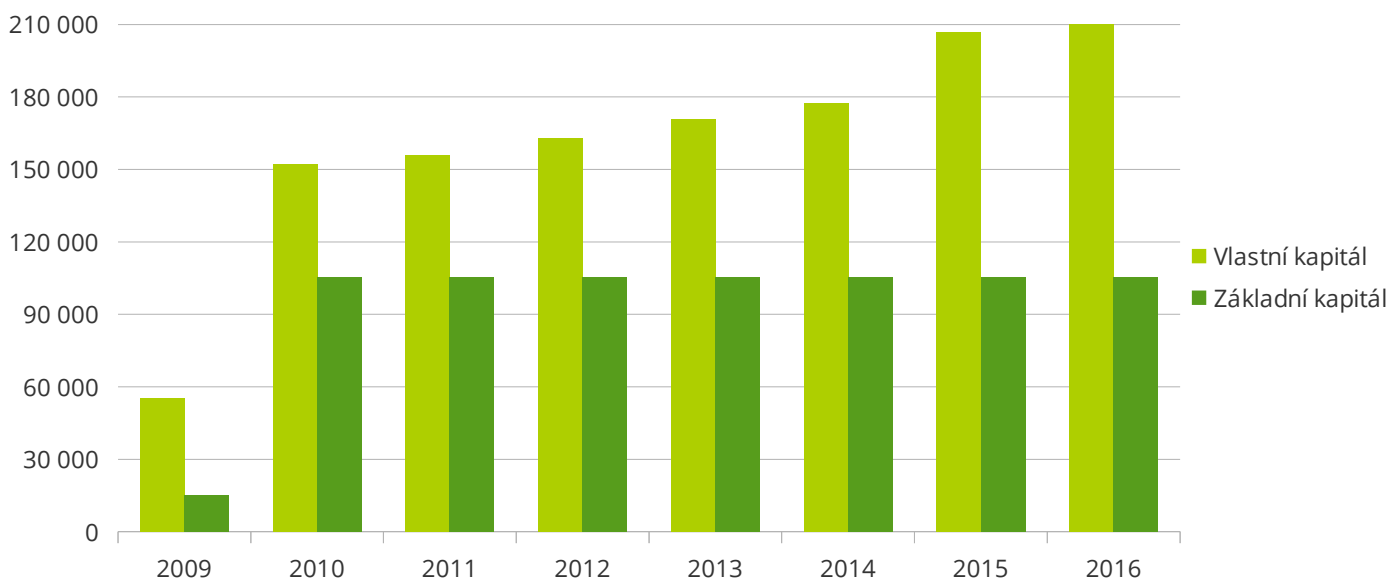
|                         | 2009   | 2010   | 2011   | 2012   | 2013   | 2014     | 2015     | 2016   |
|-------------------------|--------|--------|--------|--------|--------|----------|----------|--------|
| Tržby za zboží          | 147,99 | 86,55  | 915,27 | 952,86 | 935,09 | 454,22   | 402,48   | 368,64 |
| Tržby za vlastní výroby | 17,27  | 20,78  | 19,66  | 16,01  | 22,44  | 582,99   | 634,54   | 612,3  |
| Tržby celkem            | 165,26 | 107,33 | 934,93 | 968,87 | 957,53 | 1 037,21 | 1 037,02 | 980,94 |



## Vlastní a základní kapitál za období 2009 - 2016

(v tisících Kč)

|                  | 2009   | 2010    | 2011    | 2012    | 2013    | 2014    | 2015    | 2016    |
|------------------|--------|---------|---------|---------|---------|---------|---------|---------|
| Vlastní kapitál  | 55 126 | 152 048 | 156 044 | 163 069 | 170 970 | 177 271 | 206 726 | 234 867 |
| Základní kapitál | 15 000 | 105 500 | 105 500 | 105 500 | 105 500 | 105 500 | 105 500 | 105 500 |



# Rozvaha ke dni 31. 12. 2016

(v tisících Kč)

| AKTIVA   | Běžné účetní období |         |         | Min. úč. období |
|--|---------------------|---------|---------|-----------------|
|  | Brutto              | Korekce | Netto   | Netto           |
| <b>AKTIVA CELKEM</b>   | 532 348             | 104 404 | 427 944 | 458 863         |
| <b>Pohledávky za upsaný základní kapitál</b>   | 0                   | 0       | 0       | 0               |
| <b>Dlouhodobý majetek</b>  | 303 469             | 94 519  | 208 950 | 213 974         |
| <b>Dlouhodobý nehmotný majetek</b>   | 23 468              | 20 684  | 2 784   | 4 046           |
| Nehmotné výsledky výzkumu a vývoje   | 0                   | 0       | 0       | 0               |
| Ocenitelná práva   | 21 653              | 19 556  | 2 097   | 4 045           |
| Software   | 21 627              | 19 530  | 2 097   | 4 045           |
| Ostatní ocenitelná práva   | 26                  | 26      | 0       | 0               |
| Goodwill   | 0                   | 0       | 0       | 0               |
| Ostatní dlouhodobý nehmotný majetek  | 1 128               | 1 128   | 0       | 1               |
| Poskytnuté zálohy na dlouhodobý nehmotný majetek a nedokončený dlouhodobý nehmotný majetek | 687                 | 0       | 687     | 0               |
| Poskytnuté zálohy na dlouhodobý nehmotný majetek   | 0                   | 0       | 0       | 0               |
| Nedokončený dlouhodobý nehmotný majetek  | 687                 | 0       | 687     | 0               |
| <b>Dlouhodobý hmotný majetek</b>   | 265 029             | 73 835  | 191 194 | 195 807         |
| Pozemky a stavby   | 185 030             | 23 842  | 161 188 | 161 827         |
| Pozemky  | 13 350              | 0       | 13 350  | 8 659           |
| Stavby   | 171 680             | 23 842  | 147 838 | 153 168         |
| Hmotné movité věci a její soubory  | 69 603              | 44 611  | 24 992  | 24 247          |
| Oceňovací rozdíl k nabytému majetku  | 8 968               | 5 382   | 3 586   | 4 184           |
| Ostatní dlouhodobý hmotný majetek  | 0                   | 0       | 0       | 0               |
| Pěstitelské celky trvalých porostů   | 0                   | 0       | 0       | 0               |
| Dospělá zvířata a jejich skupiny   | 0                   | 0       | 0       | 0               |
| Jiný dlouhodobý hmotný majetek   | 0                   | 0       | 0       | 0               |
| Poskytnuté zálohy na dlouhodobý hmotný majetek a nedokončený dlouhodobý hmotný majetek     | 1 428               | 0       | 1 428   | 5 549           |
| Poskytnuté zálohy na dlouhodobý hmotný majetek   | 128                 | 0       | 128     | 0               |
| Nedokončený dlouhodobý hmotný majetek  | 1 300               | 0       | 1 300   | 5 549           |
| <b>Dlouhodobý finanční majetek</b>   | 14 972              | 0       | 14 972  | 14 121          |
| Podíly – ovládaná nebo ovládající osoba  | 14 972              | 0       | 14 972  | 14 121          |
| Zápůjčky a úvěry – ovládaná nebo ovládající osoba  | 0                   | 0       | 0       | 0               |
| Podíly – podstatný vliv  | 0                   | 0       | 0       | 0               |
| Zápůjčky a úvěry – podstatný vliv  | 0                   | 0       | 0       | 0               |
| Ostatní dlouhodobé cenné papíry a podíly   | 0                   | 0       | 0       | 0               |
| Zápůjčky a úvěry - ostatní   | 0                   | 0       | 0       | 0               |
| Ostatní dlouhotrvající finanční majetek  | 0                   | 0       | 0       | 0               |
| Jiný dlouhotrvající finanční majetek   | 0                   | 0       | 0       | 0               |
| Poskytnuté zálohy na dlouhodobý finanční majetek   | 0                   | 0       | 0       | 0               |



# Rozvaha ke dni 31. 12. 2016

|   |         |       |         |         |
|---|---------|-------|---------|---------|
| <b>Obežná aktiva</b>                        | 227 036 | 9 885 | 217 151 | 243 351 |
| <b>Zásoby</b>                               | 69 647  | 261   | 69 386  | 65 688  |
| Materiál                                    | 5 449   | 0     | 5 449   | 7 234   |
| Nedokončená výroba a polotovary             | 1 337   | 0     | 1 337   | 1 298   |
| Výrobky a zboží                             | 62 611  | 261   | 62 350  | 54 493  |
| Výrobky                                     | 59 302  | 261   | 59 041  | 49 356  |
| Zboží                                       | 3 309   | 0     | 3 309   | 5 137   |
| Mladá a ostatní zvířata a jejich skupiny    | 0       | 0     | 0       | 0       |
| Poskytnuté zálohy na zásoby                 | 250     | 0     | 250     | 2 663   |
| <b>Pohledávky</b>                           | 150 062 | 9 624 | 140 438 | 169 500 |
| <b>Dlouhodobé pohledávky</b>                | 0       | 0     | 0       | 0       |
| Pohledávky z obchodních vztahů              | 0       | 0     | 0       | 0       |
| Pohledávky – ovládaná nebo ovládající osoba | 0       | 0     | 0       | 0       |
| Pohledávky – podstatný vliv                 | 0       | 0     | 0       | 0       |
| Odložená daňová pohledávka                  | 0       | 0     | 0       | 0       |
| Pohledávky - ostatní                        | 0       | 0     | 0       | 0       |
| Pohledávky za společníky                    | 0       | 0     | 0       | 0       |
| Dlouhodobé poskytnuté zálohy                | 0       | 0     | 0       | 0       |
| Dohadné účty aktivní                        | 0       | 0     | 0       | 0       |
| Jiné pohledávky                             | 0       | 0     | 0       | 0       |
| <b>Krátkodobé pohledávky</b>                | 150 062 | 9 624 | 140 438 | 169 500 |
| Pohledávky z obchodních vztahů              | 148 692 | 9 624 | 139 068 | 168 994 |
| Pohledávky – ovládaná nebo ovládající osoba | 0       | 0     | 0       | 0       |
| Pohledávky – podstatný vliv                 | 0       | 0     | 0       | 0       |
| Pohledávky - ostatní                        | 1 370   | 0     | 1 370   | 506     |
| Pohledávky za společníky                    | 0       | 0     | 0       | 0       |
| Sociální zabezpečení a zdravotní pojištění  | 0       | 0     | 0       | 0       |
| Stát – daňové pohledávky                    | 0       | 0     | 0       | 0       |
| Krátkodobé poskytnuté zálohy                | 424     | 0     | 424     | 375     |
| Dohadné účty aktivní                        | 0       | 0     | 0       | 0       |
| Jiné pohledávky                             | 946     | 0     | 946     | 131     |
| <b>Krátkodobý finanční majetek</b>          | 0       | 0     | 0       | 0       |
| Podíly – ovládaná nebo ovládající osoba     | 0       | 0     | 0       | 0       |
| Ostatní krátkodobý finanční majetek         | 0       | 0     | 0       | 0       |
| <b>Peněžní prostředky</b>                   | 7 327   | 0     | 7 327   | 8 163   |
| Peněžní prostředky v pokladně               | 500     | 0     | 500     | 454     |
| Peněžní prostředky na účtech                | 6 827   | 0     | 6 827   | 7 709   |
| <b>Časové rozlišení</b>                     | 1 843   | 0     | 1 843   | 1 538   |
| Náklady příštích období                     | 1 843   | 0     | 1 843   | 1 481   |
| Komplexní náklady příštích období           | 0       | 0     | 0       | 0       |
| Příjmy příštích období                      | 0       | 0     | 0       | 57      |

# Rozvaha ke dni 31. 12. 2016

(v tisících Kč)

| PASIVA   | Běžné         | Minulé        |
|--|---------------|---------------|
|  | účetní období | účetní období |
| <b>PASIVA CELKEM</b>   | 427 944       | 458 863       |
| <b>Vlastní kapitál</b>   | 234 867       | 206 726       |
| <b>Základní kapitál</b>  | 105 500       | 105 500       |
| Základní kapitál   | 105 500       | 105 500       |
| Vlastní podíly   | 0             | 0             |
| Změny základního kapitálu  | 0             | 0             |
| <b>Ážio a kapitálové fondy</b>                                   | 34 371        | 33 521        |
| Ážio   | 0             | 0             |
| Kapitálové fondy   | 34 371        | 33 521        |
| Ostatní kapitálové fondy   | 31 000        | 31 000        |
| Oceňovací rozdíly z přecenění majetku a závazků                  | 3 371         | 2 521         |
| Oceňovací rozdíly z přecenění při přeměnách obchodních korporací | 0             | 0             |
| Rozdíly z přeměn obchodních korporací                            | 0             | 0             |
| Rozdíly z ocenění při přeměnách obchodních korporací             | 0             | 0             |
| <b>Fondy ze zisku</b>  | 0             | 0             |
| Ostatní rezervní fondy   | 0             | 0             |
| Statutární a ostatní fondy                                       | 0             | 0             |
| <b>Výsledek hospodaření minulých let</b>                         | 67 705        | 40 103        |
| Nerozdělený zisk minulých let                                    | 67 705        | 40 103        |
| Neuhrazená ztráta minulých let                                   | 0             | 0             |
| Jiný výsledek hospodaření minulých let                           | 0             | 0             |
| <b>Výsledek hospodaření běžného účetního období</b>              | 27 291        | 27 602        |
| <b>Rozhodnuto o zálohách na výplatu podílu na zisku</b>          | 0             | 0             |
| <b>Cizí zdroje</b>   | 193 077       | 252 137       |
| <b>Rezervy</b>   | 0             | 0             |
| Rezerva na důchody a podobné závazky                             | 0             | 0             |
| Rezerva na daň z příjmů  | 0             | 0             |
| Rezervy podle zvláštních právních předpisů                       | 0             | 0             |
| Ostatní rezervy  | 0             | 0             |
| <b>Závazky</b>   | 193 077       | 252 137       |
| <b>Dlouhodobé závazky</b>  | 83 000        | 125 000       |
| Vydané dluhopisy   | 0             | 0             |
| Vyměnitelné dluhopisy  | 0             | 0             |
| Ostatní dluhopisy  | 0             | 0             |
| Závazky k úvěrovým institucím                                    | 83 000        | 125 000       |
| Dlouhodobé přijaté zálohy  | 0             | 0             |
| Závazky z obchodních vztahů                                      | 0             | 0             |
| Dlouhodobé směnky k úhradě                                       | 0             | 0             |
| Závazky – ovládaná nebo ovládající osoba                         | 0             | 0             |
| Závazky – podstatný vliv   | 0             | 0             |
| Odložený daňový závazek  | 0             | 0             |

# Rozvaha ke dni 31. 12. 2016

|   |                |                |
|---|----------------|----------------|
| Závazky - ostatní                             | 0              | 0              |
| Závazky ke společníkům                        | 0              | 0              |
| Dohadné účty pasivní                          | 0              | 0              |
| Jiné závazky                                  | 0              | 0              |
| <b>Krátkodobé závazky</b>                     | <b>110 077</b> | <b>127 137</b> |
| Vydané dluhopisy                              | 0              | 0              |
| Vyměnitelné dluhopisy                         | 0              | 0              |
| Ostatní dluhopisy                             | 0              | 0              |
| Závazky k úvěrovým institucím                 | 15 526         | 15 525         |
| Krátkodobé přijaté zálohy                     | 8              | 80             |
| Závazky z obchodních vztahů                   | 77 930         | 90 078         |
| Krátkodobé směnky k úhradě                    | 0              | 0              |
| Závazky – ovládaná nebo ovládající osoba      | 0              | 0              |
| Závazky – podstatný vliv                      | 0              | 0              |
| Závazky ostatní                               | 16 613         | 21 454         |
| Závazky ke společníkům                        | 223            | 78             |
| Krátkodobé finanční výpomoci                  | 0              | 0              |
| Závazky k zaměstnancům                        | 3 283          | 2 541          |
| Závazky ze sociálního a zdravotního pojištění | 1 716          | 1 535          |
| Stát – daňové závazky a dotace                | 9 702          | 13 338         |
| Dohadné účty pasivní                          | 1 489          | 3 931          |
| Jiné závazky                                  | 200            | 31             |
| <b>Časové rozlišení pasiv</b>                 | <b>0</b>       | <b>0</b>       |
| Výdaje příštích období                        | 0              | 0              |
| Výnosy příštích období                        | 0              | 0              |

# Výkaz zisku a ztráty ke dni 31. 12. 2016

| Označení    | Text  | Skutečnost v účetním období |          |
|-------------|---|-----------------------------|----------|
|             |   | běžném                      | minulém  |
| <b>I.</b>   | <b>Tržby z prodeje výrobků a služeb</b>   | 612 301                     | 634 540  |
| <b>II.</b>  | <b>Tržby za prodej zboží</b>  | 368 641                     | 402 481  |
| <b>A.</b>   | <b>Výkonová spotřeba</b>  | 882 312                     | 939 288  |
| A. 1.       | Náklady vynaložené na prodané zboží   | 341 460                     | 375 107  |
| 2.          | Spotřeba materiálu a energie  | 485 367                     | 513 772  |
| 3.          | Služby  | 55 485                      | 50 409   |
| <b>B.</b>   | <b>Změna stavu zásob vlastní činnosti</b>   | - 7 936                     | 2 450    |
| <b>C.</b>   | <b>Aktivace</b>   | - 802                       | - 834    |
| <b>D.</b>   | <b>Osobní náklady</b>   | 58 859                      | 55 734   |
| D. 1.       | Mzdové náklady  | 43 362                      | 40 569   |
| 2.          | Náklady na sociální zabezpečení, zdravotní pojištění a ostatní náklady              | 15 497                      | 15 165   |
| 2.1.        | Náklady na sociální zabezpečení a zdravotní pojištění                               | 14 192                      | 13 878   |
| 2.2.        | Ostatní náklady   | 1 305                       | 1 287    |
| <b>E.</b>   | <b>Úpravy hodnot v provozní oblasti</b>   | 15 493                      | 324      |
| E. 1.       | Úpravy hodnot dlouhodobého nehmotného a hmotného majetku                            | 13 839                      | 11 287   |
| 1.1.        | Úpravy hodnot dlouhodobého nehmotného a hmotného majetku - trvalé                   | 13 839                      | 11 287   |
| 1.2.        | Úpravy hodnot dlouhodobého nehmotného a hmotného majetku - dočasné                  | 0                           | 0        |
| 2.          | Úpravy hodnot zásob   | - 351                       | 351      |
| 3.          | Úpravy hodnot pohledávek  | 2 005                       | - 11 314 |
| <b>III.</b> | <b>Ostatní provozní výnosy</b>  | 5 263                       | 4 683    |
| 1.          | Tržby z prodaného dlouhodobého majetku  | 292                         | 113      |
| 2.          | Tržby z prodaného materiálu   | 1 077                       | 810      |
| 3.          | Jiné provozní výnosy  | 3 894                       | 3 760    |
| <b>F.</b>   | <b>Ostatní provozní náklady</b>   | 3 567                       | 9 173    |
| F. 1.       | Zůstatková cena prodaného dlouhodobého majetku                                      | 0                           | 0        |
| 2.          | Zůstatková cena prodaného materiálu   | 0                           | 0        |
| 3.          | Daně a poplatky   | 740                         | 766      |
| 4.          | Rezervy v provozní oblasti a komplexní náklady příštích období                      | 0                           | 0        |
| 5.          | Jiné provozní náklady   | 2 827                       | 8 407    |
| <b>*</b>    | <b>Provozní výsledek hospodaření</b>  | 34 712                      | 35 569   |
| <b>IV.</b>  | <b>Výnosy z dlouhodobého finančního majetku - podíly</b>                            | 946                         | 350      |
| 1.          | Výnosy z podílů - ovládaná nebo ovládající osoba                                    | 946                         | 350      |
| 2.          | Ostatní výnosy z podílů   | 0                           | 0        |
| <b>G.</b>   | <b>Náklady vynaložené na prodané podíly</b>   | 0                           | 0        |
| <b>V.</b>   | <b>Výnosy z ostatního dlouhodobého finančního majetku</b>                           | 0                           | 0        |
| 1.          | Výnosy z ostatního dlouhodobého finančního majetku - ovládaná nebo ovládající osoba | 0                           | 0        |
| 2.          | Ostatní výnosy z ostatního dlouhodobého finančního majetku                          | 0                           | 0        |

# Výkaz zisku a ztráty ke dni 31. 12. 2016

|             |  |               |               |
|-------------|--|---------------|---------------|
| <b>H.</b>   | <b>Náklady související s ostatním dlouhodobým finančním majetkem</b> | 0             | 0             |
| <b>VI.</b>  | <b>Výnosové úroky a podobné výnosy</b>                               | 0             | 0             |
| 1.          | Výnosové úroky a podobné výnosy – ovládaná nebo ovládající osoba     | 0             | 0             |
| 2.          | Ostatní výnosové úroky a podobné výnosy                              | 0             | 0             |
| <b>I.</b>   | <b>Úpravy hodnot a rezervy ve finanční oblasti</b>                   | 0             | 0             |
| <b>J.</b>   | <b>Nákladové úroky a podobné náklady</b>                             | 1 294         | 1 649         |
| J. 1.       | Nákladové úroky a podobné náklady – ovládaná nebo ovládající osoba   | 0             | 0             |
| 2.          | Ostatní nákladové úroky podobné náklady                              | 1 249         | 1 649         |
| <b>VII.</b> | <b>Ostatní finanční výnosy</b>                                       | 778           | 3 101         |
| <b>K.</b>   | <b>Ostatní finanční náklady</b>                                      | 1 565         | 4 164         |
| <b>*</b>    | <b>Finanční výsledek hospodaření</b>                                 | - 1 135       | - 2 362       |
| <b>**</b>   | <b>Výsledek hospodaření před zdaněním</b>                            | 33 577        | 33 207        |
| <b>L.</b>   | <b>Daň z příjmů</b>  | 6 286         | 5 605         |
| L. 1.       | Daň z příjmů splatná   | 6 286         | 7 076         |
| 2.          | Daň z příjmů odložená  | 0             | - 1 471       |
| <b>**</b>   | <b>Výsledek hospodaření po zdanění</b>                               | <b>27 291</b> | <b>27 602</b> |
| <b>M.</b>   | <b>Převod podílu na výsledku hospodaření společníkům</b>             | 0             | 0             |
| <b>***</b>  | <b>Výsledek hospodaření za účetní období</b>                         | <b>27 291</b> | <b>27 602</b> |
|             | <b>Čistý obrat za účetní období</b>                                  | 987 929       | 1 045 155     |

# Přehled o peněžních tocích ke dni 31. 12. 2016

(v tisících Kč)

|              |  | Skutečnost v účetním období |          |
|--------------|--|-----------------------------|----------|
|              |  | běžném                      | minulém  |
| P.           | Stav peněžních prostředků (PP) a peněžních ekvivalentů na začátku účetního období                                  | 8 163                       | 4 240    |
|              | <b>Peněžní toky z hlavní výdělečné činnosti (provozní činnosti)</b>  |                             |          |
| Z.           | Účetní zisk nebo ztráta z běžné činnosti před zdaněním   | 33 577                      | 33 207   |
| <b>A.1.</b>  | <b>Úpravy o nepeněžní operace</b>  | 15 549                      | 1 339    |
| A.1.1.       | Odpisy stálých aktiv (+) s výjimkou zůstatkové ceny a dále umořování opravné pol. k majetku                        | 13 839                      | 11 287   |
| A.1.2.       | Změna stavu opravných položek a rezerv   | 1 654                       | - 10 963 |
| A.1.3.       | Zisk (ztráta) z prodeje stálých aktiv, vyúčt. do výnosů (-), do nákladů (+)  | - 292                       | - 113    |
| A.1.4.       | Výnosy z dividend a podílů na zisku (-)  | - 946                       | - 350    |
| A.1.5.       | Vyúčtované nákladové úroky (+), s úroků zahrnovaných do ocenění dlouhodobého majetku vyúčtované výnosové úroky (-) | 1 294                       | 1 649    |
| A.1.6.       | Případné úpravy o ostatní nepeněžní operace  | 0                           | - 171    |
| <b>A.*</b>   | <b>Čistý peněžní tok z provozní činnosti před zdaněním, změnami pracovního kapitálu</b>                            | 49 126                      | 34 546   |
| <b>A.2.</b>  | <b>Změna stavu nepeněžních složek pracovního kapitálu</b>  | 6 345                       | 24 622   |
| A.2.1.       | Změna stavu pohledávek z provozní činnosti (+/-) au čas. rozlišení   | 26 752                      | 4 700    |
| A.2.2.       | Změna stavu krátkodobých závazků z provozní činnosti (+/-) pu čas. rozl.   | - 17 061                    | 19 791   |
| A.2.3.       | Změna stavu zásob (+/-)  | - 3 346                     | 131      |
| A.2.4.       | Změna stavu krátkodobého finančního majetku nespádajícího do PP a ekv.   | 0                           | 0        |
| <b>A.**</b>  | <b>Čistý peněžní tok z provozní činnosti před zdaněním</b>   | 55 471                      | 59 168   |
| A.3.         | Vyplacené úroky s výjimkou úroků zahrnovaných do ocenění dlouhodob. maj. (-)                                       | - 1 294                     | - 1 649  |
| A.4.         | Přijaté úroky (+)  | 0                           | 0        |
| A.5.         | Zaplacená daň za běžnou činnost a za doměrky za minulé období (-)  | - 6 286                     | - 7 076  |
| A.6.         | Příjmy a výdaje spojené s mimořádnými účetními případy včetně daně z příjmů z mimořádné činnosti                   | 0                           | 0        |
| A.7.         | Přijaté dividendy a podíly na zisku (+)  | 946                         | 350      |
| <b>A.***</b> | <b>Čistý peněžní tok z provozní činnosti</b>   | 48 837                      | 50 793   |
|              | <b>Peněžní toky z investiční činnosti</b>  |                             |          |
| B.1.         | Výdaje spojené s nabytím stálých aktiv   | - 7 966                     | - 49 273 |
| B.2.         | Příjmy z prodeje stálých aktiv   | 292                         | 113      |
| B.3.         | Půjčky a úvěry spřízněným osobám   | 0                           | 0        |
| <b>B.***</b> | <b>Čistý peněžní tok vztahující se k investiční činnosti</b>   | - 7 674                     | - 49 160 |
|              | <b>Peněžní tok z finančních činností</b>   |                             |          |
| C.1.         | Dopady změn dlouhodobých, popř. krátkodobých závazků na PP a ekv.  | - 41 999                    | 2 290    |
| C.2.         | Dopady změn vlastního kapitálu na PP a ekv.  | 0                           | 0        |
| C.2.1.       | Zvýšení peněžních prostředků a peněžních ekvivalentů z titulu zvýšení základního kapitálu (RF)(+)                  | 0                           | 0        |
| C.2.2.       | Vyplacení podílů na vlastním kapitálu společníkům (-)  | 0                           | 0        |
| C.2.3.       | Další vklady PP a společníků a akcionářů   | 0                           | 0        |
| C.2.4.       | Úhrada ztráty společníky (+)   | 0                           | 0        |
| C.2.5.       | Přímé platby na vrub fondů (-)   | 0                           | 0        |
| C.2.6.       | Vyplacené dividendy a podíly na zisku včetně zaplacené srážkové daně (-)   | 0                           | 0        |
| <b>C.***</b> | <b>Čistý peněžní tok vztahující se k finanční činnosti</b>   | - 41 999                    | 2 290    |
| <b>F.</b>    | <b>Čisté zvýšení, resp. snížení peněžních prostředků</b>   | - 836                       | 3 923    |
| <b>R.</b>    | <b>Stav peněžních prostředků a ekvivalentů na konci období</b>   | 7 327                       | 8 163    |

# Přehled o změnách vlastního kapitálu ke dni 31.12.2016

(v tisících Kč)

|   |  | Skutečnost v účetním období |         |
|---|--|-----------------------------|---------|
|   |  | běžném                      | minulém |
| <b>A. Základní kapitál zapsaný v obchodním rejstříku (účet 411)</b> |  |                             |         |
| A.1.  | Počáteční stav   | 105 500                     | 105 500 |
| A.2.  | Zvýšení  | 0                           | 0       |
| A.3.  | Snížení  | 0                           | 0       |
| A.4.  | Konečný zůstatek   | 105 500                     | 105 500 |
| <b>B. Základní kapitál nezapsaný (účet 419)</b>                     |  |                             |         |
| B.1.  | Počáteční stav   | 0                           | 0       |
| B.2.  | Zvýšení  | 0                           | 0       |
| B.3.  | Snížení  | 0                           | 0       |
| B.4.  | Konečný zůstatek   | 0                           | 0       |
| <b>C. A. +/- B. se zohledněním účtu 252</b>                         |  |                             |         |
| C.1.  | Počáteční zůstatek A. +/- B.                                     | 105 500                     | 105 500 |
| C.2.  | Počáteční zůstatek vlastních akcií a vlastních obchodních podílů | 0                           | 0       |
| C.3.  | Změna stavu účtu 252   | 0                           | 0       |
| C.4.  | Konečný zůstatek účtu 252  | 0                           | 0       |
| C.5.  | Konečný zůstatek A. +/- B.                                       | 105 500                     | 105 500 |
| <b>D. Emisní ážio</b>   |  |                             |         |
| D.1.  | Počáteční stav   | 0                           | 0       |
| D.2.  | Zvýšení  | 0                           | 0       |
| D.3.  | Snížení  | 0                           | 0       |
| D.4.  | Konečný zůstatek   | 0                           | 0       |
| <b>E. Rezervní fondy</b>  |  |                             |         |
| E.1.  | Počáteční stav   | 0                           | 6 535   |
| E.2.  | Zvýšení  | 0                           | 0       |
| E.3.  | Snížení  | 0                           | 6 535   |
| E.4.  | Konečný zůstatek   | 0                           | 0       |
| <b>F. Ostatní fondy ze zisku</b>                                    |  |                             |         |
| F.1.  | Počáteční stav   | 0                           | 0       |
| F.2.  | Zvýšení  | 0                           | 0       |
| F.3.  | Snížení  | 0                           | 0       |
| F.4.  | Konečný zůstatek   | 0                           | 0       |
| <b>G. Kapitálové fondy</b>  |  |                             |         |
| G.1.  | Počáteční stav   | 31 000                      | 31 000  |
| G.2.  | Zvýšení  | 0                           | 0       |
| G.3.  | Snížení  | 0                           | 0       |
| G.4.  | Konečný zůstatek   | 31 000                      | 31 000  |

# Přehled o změnách vlastního kapitálu ke dni 31.12.2016

| <b>H. Rozdíly z přecenění nezahrnuté do výsledku hospodaření</b>             |  |               |               |
|--|--|---------------|---------------|
| H.1.   | Počáteční stav                                 | 2 521         | 667           |
| H.2.   | Zvýšení  | 850           | 1 854         |
| H.3.   | Snížení  | 0             | 0             |
| H.4.   | Konečný zůstatek                               | 3 371         | 2 521         |
| <b>I. Zisk účetních období (účet 428 + zůstatek na straně D účtu 431)</b>    |  |               |               |
| I.1.   | Počáteční stav                                 | 40 103        | 28 812        |
| I.2.   | Zvýšení  | 27 602        | 11 291        |
| I.3.   | Snížení  | 0             | 0             |
| I.4.   | Konečný zůstatek                               | 67 705        | 40 103        |
| <b>J. Ztráta účetních období (účet 429 + zůstatek na straně MD účtu 431)</b> |  |               |               |
| J.1.   | Počáteční stav                                 | 0             | 0             |
| J.2.   | Zvýšení  | 0             | 0             |
| J.3.   | Snížení  | 0             | 0             |
| J.4.   | Konečný zůstatek                               | 0             | 0             |
| <b>K.</b>  | <b>Zisk/ztráta za účetní období po zdanění</b> | <b>27 291</b> | <b>27 602</b> |



# Příloha k účetní závěrce za rok 2016

Příložená individuální účetní závěrka (nekonsolidovaná) byla připravena v souladu se zákonem č. 563/1991 Sb., o účetnictví, ve znění pozdějších předpisů (dále jen „zákon o účetnictví“) a prováděcí vyhláškou č. 500/2002 Sb., kterou se provádějí některá ustanovení zákona č. 563/1991 Sb., o účetnictví, ve znění pozdějších předpisů, pro účetní jednotky, které jsou podnikateli účtujícími v soustavě podvojného účetnictví, ve znění pozdějších předpisů, ve znění platném pro rok 2016 a 2015 (dále jen „prováděcí vyhláška k zákonu o účetnictví“) a dle Českých účetních standardů pro podnikatele. Údaje v příloze vycházejí z účetních záznamů účetní jednotky (účetní doklady, účetní knihy a ostatní účetní záznamy) a z dalších podkladů, které má účetní jednotka k dispozici. Hodnotové údaje jsou vykázány v celých tisících Kč, pokud není uvedeno jinak. Příloha je zpracována za účetní období počínající dnem 1. ledna 2016 a končící dnem 31. prosince 2016.

## I. Obecné údaje

### 1. Obchodní jméno

EURO - Šarm spol. s r.o.

### 2. IČ

63988186

### 3. Sídlo

Těšínská 222, 739 34 Šenov

### 4. Právní forma

společnost s ručením omezeným

### 5. Předmět činnosti

- koupě zboží za účelem jeho dalšího prodeje a prodej (vyjma činností uvedených v příl. 2 a 3 zák.č.455/91 Sb.)
- výroba a dovoz chemických látek a chemických přípravků klasifikovaných jako výbušné, oxidující, extrémně hořlavé, vysoce hořlavé, hořlavé, vysoce toxické, toxické, karcinogenní, mutagenní, toxické pro reprodukci, nebezpečné pro životní prostředí a prodej chemických přípravků klasifikovaných jako vysoce toxické a toxické
- výroba a prodej chemických látek a chemických přípravků klasifikovaných jako hořlavé, zdraví škodlivé, žíravé, dráždivé, senzibilizující

**6. Datum vzniku:** 31. 7. 1995

**Rozvahový den:** 31. 12. 2016

**Okamžik sestavení účetní závěrky:** 2. 2. 2017

### 7. Seznam osob (fyzických, právnických) s více než 20 % podílem na základním kapitálu

7800/10550 Overlack AG, D - 41061 Mönchengladbach, Aachener Strasse 236, Spolková republika Německo

2750/10550 Ing. Oldřich Zahradník, Havířov-Životice, Hraniční 18

### 8. Popis změn a dodatků provedených v uplynulém účet. období v obchodním rejstříku

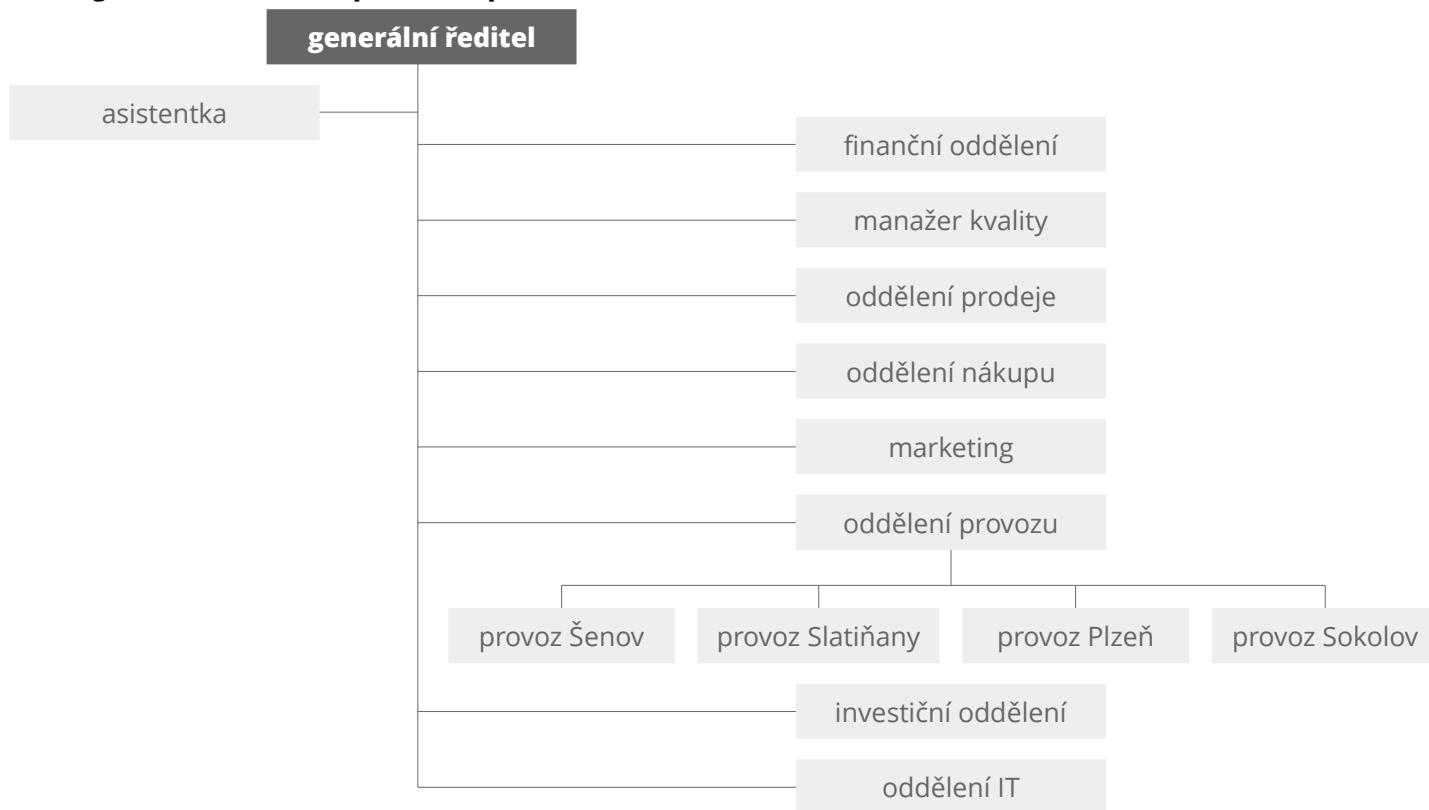
V průběhu účetního období nenastaly žádné významné změny.

### 9. Jména a příjmení členů statutárních orgánů k 31. 12. 2016

Oldřich Zahradník, Ing. – jednatel

Heinrich Eickmann – jednatel

## 10. Organizační struktura společnosti platná k 31. 12. 2016



## 11. Účetní jednotka nemá organizační složku v zahraničí

## 12. Název a sídlo obchodních společností, v nichž má účetní jednotka větší než 20% podíl na základním kapitálu

### P.F.N. CZ spol.s.r.o.

|   |                     |
|---|---------------------|
| Výše podílu:                            | 70%                 |
| Sídlo:                                  | Těšínská 222, Šenov |
| Výše vlastního kapitálu k 31. 12. 2016: | 33 tis. Kč          |
| Výsledek hospodaření za rok 2016:       | -6 tis. Kč          |

### SLOVCHEMA distribution, s.r.o.

|   |                                       |
|---|---------------------------------------|
| Výše podílu:                            | 70%                                   |
| Sídlo:                                  | A. Stodolu 8/12, Prievidza, Slovensko |
| Výše vlastního kapitálu k 31. 12. 2016: | 777 tis. EUR                          |
| Výsledek hospodaření za rok 2016:       | 96 tis. EUR                           |

### PPD CHEMICALS s.r.o.

|   |                     |
|---|---------------------|
| Výše podílu:                            | 100%                |
| Sídlo:                                  | Těšínská 222, Šenov |
| Výše vlastního kapitálu k 31. 12. 2016: | 258 tis. Kč         |
| Výsledek hospodaření za rok 2016:       | -2 tis. Kč          |

## 13. Konsolidující účetní jednotka

Společnost je mateřskou společností skupiny, do které spadají výše uvedené společnosti a přiložená účetní závěrka je připravená jako samostatná. Konsolidovaná účetní závěrka dle mezinárodních účetních standardů je připravována mateřskou společností Overlack AG, sídlo Mönchengladbach, Aachener Strasse 236, Spolková republika Německo. V souladu s českými účetními předpisy má společnost výjimku sestavovat konsolidovanou účetní závěrku dle českých předpisů, avšak v obchodním rejstříku bude zveřejněna konsolidovaná účetní závěrka mateřské společnosti.

## 14. Základní kapitál EURO - Šarm spol. s r.o.

Overlack AG 78 000 tis. Kč

Ing. Oldřich Zahradník 27 500 tis. Kč

Základní kapitál společnosti je plně splacen.

## II. Informace o použitých účetních metodách, obecných účetních zásadách a způsobech oceňování

V průběhu účetního období, kterým je kalendářní rok, bylo účtováno o skutečnostech, které jsou předmětem účetnictví tak, aby byla dodržena zásada věcné a časové souvislosti. Při vedení účetnictví byly uplatňovány účetní metody stanovené zákonem o účetnictví, především metoda věrného zobrazení a metoda nepřetržitého trvání účetní jednotky.

Ná základě požadavků novely zákona o účetnictví a prováděcí vyhlášky platné od 1. 1. 2016 došlo ke změně vykazování položek rozvahy a výkazu zisku a ztráty. Pro zajištění srovnatelnosti těchto položek s minulým účetním obdobím byly položky rozvahy a výkazu zisku a ztráty za rok 2015 příslušně překlasiřikované. Společnost postupovala v souladu s Českým účetním standardem pro podnikatele č. 024 „Srovnatelné období za účetní období započaté v roce 2016“.

### 1. Dlouhodobý majetek

#### Způsob ocenění

- dlouhodobého hmotného majetku (DHM) a dlouhodobého nehmotného majetku (DNM), DHM a DNM vytvořeného vlastní činností
- cenných papírů, majetkových účastí

DHM a DNM je oceňován v pořizovacích cenách, které zahrnují cenu pořízení, náklady na dopravu a další náklady s pořízením související, úroky z úvěru nejsou součástí pořizovací ceny. Ocenění DHM a DNM se snižuje o dotace ze státního rozpočtu. Náklady na technické zhodnocení majetku zvyšují jeho pořizovací cenu, opravy a údržba majetku je účtována do nákladů.

DHM a DNM vytvořen vlastní činností je oceněn vlastními náklady.

Cenné papíry a majetkové účasti jsou oceňovány v pořizovacích cenách a jedenkrát ročně je výše majetkových účastí přeceněna metodou ekvivalence, kdy podkladem pro přecenění je výše vlastního kapitálu dané společnosti. Přecenění je účtováno do vlastního kapitálu jako oceňovací rozdíly z přecenění majetku a závazků.

#### Způsob sestavení odpisových plánů:

Odpisy majetku jsou vypočteny na základě pořizovací ceny a předpokládané doby žvostnosti daného majetku. V návaznosti na zákon o účetnictví (č. 563/1991 Sb.), na Vyhlášku č. 500/2002 Sb., České účetní standardy pro podnikatele a zákon č. 586/1992 Sb., o daních z příjmů, v platném znění byl sestaven odpisový plán pro odpisování DHM, DNM a DrDHM, který je od vzniku společnosti archivován.

Odpisový plán je tvořen pro DHM nad pořizovací hodnotu 40 tis. Kč a pro DNM nad pořizovací hodnotu 60 tis. Kč. Pro pozemky odpisový plán není tvořen.

Roční odpisová sazba je určena poměrem vstupní ceny a délkou odpisování. Délka odpisování uplatněná v účetnictví není shodná s délkou odpisování pro daňové účely, účetní a daňové odpisy se tudíž nerovnají.

#### Způsob stanovení reprodukční pořizovací ceny u majetku oceněného v této ceně a pořízeného v průběhu účetního období:

Reprodukční pořizovací cena nebyla v účetním období 2016 uplatněna.

#### Podstatné změny způsobu oceňování, postupu odpisování, postupu účtování oproti předcházejícímu účetnímu období, postupu stanovení odložené daně:

Oproti předcházejícímu účetnímu období nedošlo ke změně postupů odpisování a účtování, jež by ovlivnila výši majetku, závazků a výsledku hospodaření.

V daném období vznikla odložená daňová pohledávka, o které nebylo účtováno.

## 2. Zásoby

Nakupované zásoby jsou oceňovány v pořizovacích cenách, které zahrnují náklady na pořízení zásob včetně vedlejších nákladů s pořízením souvisejících (náklady na přepravu, clo, atd.).

Výrobky a nedokončená výroba se oceňují plánovanými vlastními náklady dle zpracovaných kalkulací.

Do ceny výrobků a nedokončené výroby jsou zahrnuty přímé materiálové náklady, mzdové náklady pracovníků výroby a výrobní režii (především pomocný materiál, náklady na amortizaci vratných obalů, náklady na provoz manipulační techniky).

Opravná položka k pomalu obrátkovým a zastaralým zásobám či jinak znehodnoceným zásobám je tvořena na základě vyhodnocení obrátkovosti zásob a na základě individuálního posouzení zásob.

## 3. Pohledávky

Pohledávky jsou oceňovány při svém vzniku jmenovitou hodnotou. Nakoupené pohledávky jsou oceňovány pořizovací cenou. U pochybných pohledávek dochází ke snížení jejich hodnoty prostřednictvím opravných položek, které se účtují na vrub nákladů.

Dohadné účty aktivní jsou oceněny na základě odborných odhadů a propočtů.

## 4. Vlastní kapitál

Základní kapitál je vykazován ve výši zapsané v obchodním rejstříku.

## 5. Cizí zdroje

Účetní ani zákonné rezervy nebyly v roce 2016 vytvářeny. Dlouhodobé i krátkodobé závazky se vykazují ve jmenovitých hodnotách. Dohadné účty pasivní byly oceněny na základě odborných odhadů a propočtů.

## 6. Leasing

O najatém majetku bylo účtováno tak, že jednotlivé rovnoměrné leasingové splátky byly zahrnuty do nákladů, splátky hrazené předem byly časově rozlišeny.

## 7. Devizové operace

Oceňování majetku a závazků v cizích měnách je prováděno podle § 24 odst. 7 zákona o účetnictví. V průběhu účetního období byl pro přepočtení použit pevný kurz vycházející z aktuálního kurzu ČNB platného k poslednímu dni předcházejícího měsíce. K rozvahovému dni byly zůstatky účtů majetku a závazků vyjádřené v cizích měnách přepočteny aktuálním kurzem ČNB platným pro rozvahový den a rozdíly byly zaúčtovány výsledkově.

## 8. Použití odhadů:

Odhady a předpoklady, jež mají vliv na vykazované hodnoty majetku a závazků k datu účetní závěrky a na vykazovanou výši výnosů a nákladů za sledované období, vedení společnosti stanovilo na základě všech jemu dostupných relevantních informací. Nicméně, jak vyplývá z podstaty odhadu skutečné hodnoty v budoucnu se mohou od těchto odhadů odlišovat.

## 9. Účtování výnosů a nákladů:

Výnosy a náklady jsou účtovány časově rozlišené, tj. do období, s nímž věcně i časově souvisejí.

## 10. Daň z příjmů:

Náklad na daň z příjmů je počítán dle platné daňové sazby z účetního zisku zvýšeného nebo sníženého o trvale nebo dočasně daňově neuznatelné náklady a nezdaňované výnosy (např. tvorba a zúčtování ostatních rezerv a opravných položek, náklady na reprezentaci, rozdíl mezi účetními a daňovými odpisy atd.). Dále jsou zohledněny položky snižující základ daně (dary), odčitatelné položky a slevy na dani z příjmu s přihlédnutím k období realizace.

## 11. Dotace:

Předpis dotace je zaúčtován v okamžiku jejího přijetí nebo zjištění nezpochybnitelného nároku na její přijetí. Provozní dotace přijatá na úhradu nákladů se účtuje do provozních nebo finančních výnosů. Investiční dotace přijatá na pořízení dlouhodobého majetku snižuje pořizovací hodnotu majetku.

## 12. Významné události pro datu účetní závěrky:

Po datu účetní závěrky do data sestavení účetní závěrky nenastaly žádné významné události, které by měly vliv na výsledky vykázané v účetní závěrce za rok 2016.

Účetní závěrka k 31. 12. 2016 byla sestavena za předpokladu nepřetržitého trvání společnosti. Příložená účetní závěrka tudíž neobsahuje žádné úpravy, které by mohly z této nejistoty vyplývat.

# Příloha k účetní závěrce za rok 2016

## III. Doplnující informace k rozvaze a výkazu zisku a ztrát

### 1. Dlouhodobý majetek

#### a) Přehled majetku uvedeného v rozvaze

| Dlouhodobý nehmotný majetek (v tis. Kč) | Pořizovací ceny    |              |          |          |                  | Oprávký            |               |          |          |                  |
|---|--------------------|--------------|----------|----------|------------------|--------------------|---------------|----------|----------|------------------|
|   | počáteční zůstatek | přírůstek    | úbytek   | převod   | konečný zůstatek | počáteční zůstatek | přírůstek     | úbytek   | převod   | konečný zůstatek |
| Jiný dlouhodobý nehmotný majetek        | 1 128              | 0            | 0        | 0        | 1 128            | -1 127             | -1            | 0        | 0        | -1 128           |
| Ocenitelná práva                        | 26                 | 0            | 0        | 0        | 26               | -26                | 0             | 0        | 0        | -26              |
| Software                                | 20 833             | 794          | 0        | 0        | 21 627           | -16 787            | -2 743        | 0        | 0        | -19 530          |
| Nedokončený dl. nehmotný majetek        | 0                  | 687          | 0        | 0        | 687              | 0                  | 0             | 0        | 0        | 0                |
| <b>Celkem 2016</b>                      | <b>21 987</b>      | <b>1 481</b> | <b>0</b> | <b>0</b> | <b>23 468</b>    | <b>-17 940</b>     | <b>-2 744</b> | <b>0</b> | <b>0</b> | <b>-20 684</b>   |
| <b>Celkem 2015</b>                      | <b>21 622</b>      | <b>365</b>   | <b>0</b> | <b>0</b> | <b>21 987</b>    | <b>-15 149</b>     | <b>-2 792</b> | <b>0</b> | <b>0</b> | <b>-17 941</b>   |

| Dlouhodobý hmotný majetek (v tis. Kč) | Pořizovací ceny    |               |                |          |                  | Oprávký            |                |              |          |                  |
|---------------------------------------|--------------------|---------------|----------------|----------|------------------|--------------------|----------------|--------------|----------|------------------|
|                                       | počáteční zůstatek | přírůstek     | úbytek         | převod   | konečný zůstatek | počáteční zůstatek | přírůstek      | úbytek       | převod   | konečný zůstatek |
| Pozemky                               | 8 659              | 4 691         | 0              | 0        | 13 350           | 0                  | 0              | 0            | 0        | 0                |
| Stavby                                | 171 240            | 440           | 0              | 0        | 171 680          | -18 072            | -5 770         | 0            | 0        | -23 842          |
| Stroje, přístroje, zařízení           | 50 956             | 3 850         | 0              | 0        | 54 806           | -29 630            | -3 660         | 0            | 0        | -33 290          |
| Dopravní prostředky                   | 13 469             | 1 574         | -1 587         | 0        | 13 456           | -10 612            | -1 010         | 1 587        | 0        | -10 035          |
| Inventář                              | 1 327              | 48            | -34            | 0        | 1 341            | -1 263             | -58            | 35           | 0        | -1 286           |
| Jiný dlouhodobý hmotný majetek        | 0                  | 0             | 0              | 0        | 0                | 0                  | 0              | 0            | 0        | 0                |
| Nedokončený dl. hmotný majetek        | 5 549              | 6 629         | -10 878        | 0        | 1 300            | 0                  | 0              | 0            | 0        | 0                |
| Poskytnuté zálohy                     | 0                  | 128           | 0              | 0        | 128              | 0                  | 0              | 0            | 0        | 0                |
| Oceňovací rozdíl k nabytému majetku   | 8 968              | 0             | 0              | 0        | 8 968            | -4 784             | -598           | 0            | 0        | -5 382           |
| <b>Celkem 2016</b>                    | <b>260 168</b>     | <b>17 360</b> | <b>-12 499</b> | <b>0</b> | <b>265 029</b>   | <b>-64 361</b>     | <b>-11 096</b> | <b>1 622</b> | <b>0</b> | <b>-73 835</b>   |
| <b>Celkem 2015</b>                    | <b>212 142</b>     | <b>24 803</b> | <b>-6 906</b>  | <b>0</b> | <b>260 168</b>   | <b>-56 747</b>     | <b>-8 494</b>  | <b>881</b>   | <b>0</b> | <b>-64 361</b>   |

| Dlouhodobý finanční majetek (v tis. Kč) | Pořizovací ceny    |              |           |          |                  |
|---|--------------------|--------------|-----------|----------|------------------|
|   | počáteční zůstatek | přírůstek    | úbytek    | převod   | konečný zůstatek |
| <b>Celkem 2016</b>                      | <b>14 121</b>      | <b>859</b>   | <b>-8</b> | <b>0</b> | <b>14 972</b>    |
| <b>Celkem 2015</b>                      | <b>12 267</b>      | <b>1 862</b> | <b>-8</b> | <b>0</b> | <b>14 121</b>    |

# Příloha k účetní závěrce za rok 2016

Účetní jednotka eviduje majetek v podrozvahové evidenci nezachycený v rozvaze a to v celkové částce 6 230 tis. Kč.

## **b) Rozpis hmotného majetku, který je zatížen zástavním právem:**

Zástavním právem není zatížen žádný majetek.

## **c) Majetek v operativním pronájmu:**

Na základě smlouvy o nájmu movité věci má společnost v pronájmu 22 osobních automobilů a 4 vysokozdvizné vozíky. Na základě smlouvy o finančním pronájmu s následnou koupí najaté věci má účetní jednotka v pronájmu 3 vozidla a 3 vysokozdvizné vozíky. Tento majetek je veden v podrozvahové evidenci.

## **2. Zásoby**

K rozvahovému dni byly na základě výsledku fyzické inventury zásob vytvořeny opravné položky k zásobám ve výši 261 tis. Kč.

## **3. Pohledávky**

### **Způsob stanovení opravných položek a rezerv k majetku:**

Opravné položky k pohledávkám byly vytvořeny k nepromlčeným pohledávkám dle platného znění zákona č. 593/1992 Sb.

V roce 2016 byly vytvořeny opravné položky k pohledávkám za dlužníky v insolvenčním řízení ve výši 3 222 tis. Kč a zároveň byly rozpuštěny opravné položky k pohledávkám za dlužníky v insolvenčním řízení v celkové hodnotě 615 tis. Kč. Pohledávky za dlužníky po ukončení konkurzu byly odepsány ve výši 417 tis. Kč.

U ostatních pohledávek po splatnosti byly vytvořeny opravné položky ve výši 2 544 tis. Kč, z toho daňové opravné položky 33 tis. Kč a účetní opravné položky 2 511 tis. Kč. Zrušeny byly účetní opravné položky ve výši 3 146 tis. Kč. Celkový nárůst opravných položek činil za rok 2016 částku 2 005 tis. Kč.

### **Celková výše krátkodobých pohledávek z obchodního styku (účet č. 311):**

|                              |                 |
|------------------------------|-----------------|
| Brutto částka                | 148 692 tis. Kč |
| Opravné položky              | 9 624 tis. Kč   |
| Netto částka                 | 139 068 tis. Kč |
| Z toho pohledávky ve skupině | 1 852 tis. Kč   |

### **Časová skladba pohledávek (v brutto částce):**

|  |                 |
|--|-----------------|
| Pohledávky do splatnosti   | 118 847 tis. Kč |
| Pohledávky do 30 dnů po splatnosti                               | 17 678 tis. Kč  |
| Pohledávky do 90 dnů po splatnosti                               | 1 967 tis. Kč   |
| Pohledávky do 180 dnů po splatnosti                              | 362 tis. Kč     |
| Pohledávky do 360 dnů po splatnosti                              | 452 tis. Kč     |
| Pohledávky nad 360 dnů po splatnosti                             | 9 386 tis. Kč   |
| Z toho pohledávky za dlužníky v konkurzním a insolvenčním řízení | 8 944 tis. Kč   |

Pohledávky s lhůtou splatnosti více než 5 let společnost neeviduje.

## **4. Krátkodobý finanční majetek a peněžní prostředky**

Společnost má otevřený kontokorentní účet u Komerční banky a.s., který jí umožňuje čerpat úvěr do výše 20 000 tis. Kč. K 31. 12. 2016 činil záporný zůstatek 3 526 tis. Kč (k 31. 12. 2015 činil 3 525 tis. Kč), v rozvaze je vykázán jako krátkodobý bankovní úvěr.

## **5. Časové rozlišení aktiv:**

Náklady příštích období zahrnují především leasingové splátky hrazené předem a jsou účtovány do nákladů období, do kterého věcně a časově přísluší.

# Příloha k účetní závěrce za rok 2016

## 6. Vlastní kapitál:

| Přehled o změnách vlastního kapitálu<br>(v tis. Kč) | počáteční zůstatek | přírůstek     | úbytek         | konečný zůstatek |
|---|--------------------|---------------|----------------|------------------|
| Základní kapitál                                    | 105 500            | 0             | 0              | 105 500          |
| Ostatní kapitálové fondy                            | 31 000             | 0             | 0              | 31 000           |
| Oceňovací rozdíly z přecenění                       | 2 521              | 850           | 0              | 3 371            |
| Zákonný rezervní fond                               | 0                  | 0             | 0              | 0                |
| Nerozdělený zisk z minulých let                     | 40 103             | 27 602        | 0              | 67 705           |
| Výsledek hospodaření účetního období                | 27 602             | 27 291        | -27 602        | 27 291           |
| <b>Celkem 2015</b>                                  | <b>206 726</b>     | <b>55 743</b> | <b>-27 602</b> | <b>234 867</b>   |
| <b>Celkem 2014</b>                                  | <b>177 271</b>     | <b>40 747</b> | <b>-11 292</b> | <b>206 726</b>   |

V rozdílech z přecenění jsou vykázány dopady přecenění majetkových účastí v dceřiných společnostech.

## 7. Dlouhodobé závazky

Společnost nevykazuje dlouhodobé závazky.

## 8. Krátkodobé závazky

Celková výše krátkodobých závazků z obchodního styku (účet č. 321):

|                           |                |
|---------------------------|----------------|
| Částka                    | 77 930 tis. Kč |
| Z toho závazky ve skupině | 3 284 tis. Kč  |

### Časová skladba závazků:

|   |                |
|---|----------------|
| Závazky do splatnosti   | 77 828 tis. Kč |
| Závazky do 15 dnů po splatnosti                                   | 77 tis. Kč     |
| Závazky nad 90 dnů po splatnosti                                  | 25 tis. Kč     |
| Závazky s lhůtou splatnosti více než 5 let společnost neneviduje. |                |

### Výše splatných závazků k OSSZ a ZP k 31. 12. 2016:

|         |               |
|---------|---------------|
| OSSZ    | 1 051 tis. Kč |
| ČPZP    | 113 tis. Kč   |
| VZP     | 353 tis. Kč   |
| RBP     | 37 tis. Kč    |
| OZP     | 111 tis. Kč   |
| MiV     | 36 tis. Kč    |
| Voj. ZP | 14 tis. Kč    |

Všechny výše uvedené závazky byly uhrazeny v termínu do 31. 1. 2017.

Ke dni předání účetní závěrky sestavené k 31. 12. 2016 účetní jednotka nevykazuje žádné závazky ke státnímu rozpočtu, orgánům důchodového a zdravotního zabezpečení, které by se týkaly závazků splatných k rozvahovému dni.

## 9. Dotace

Účetní jednotka v průběhu roku 2016 zaúčtovala čerpání investiční dotace ve výši 106 tis. Kč.

# Příloha k účetní závěrce za rok 2016

## 10. Bankovní úvěry

### **Společnost má uzavřeny tyto úvěrové smlouvy:**

a) rámcová smlouva o poskytování služeb s Komerční bankou, a.s., ve které je stanoven úvěrový rámec ve výši 130 000 tis. Kč, smlouva byla uzavřena dne 18. 11. 2014, dodatek k této smlouvě byl uzavřen 7. 11. 2016, datum splatnosti závazků plynoucích z této smlouvy je:

- kontokorentní úvěr ve výši 20 000 tis. Kč je splatný 13. 11. 2017, výše čerpání k 31. 12. 2016 – 3 526 tis. Kč,
- revolvingový úvěr do výše 120 000 tis. Kč je splatný 13. 11. 2019, výše čerpání k 31. 12. 2016 – 40 000 tis. Kč,

Úvěry jsou zajištěny blankosměnkou společnosti, zástavou pohledávek a zároveň byl vystaven Letter of Comfort společnosti Overlack AG jako ručení k této rámcové smlouvě o úvěru.

b) smlouva o poskytnutí úvěru na investice v celkové výši 61 000 tis. Kč, datum podpisu smlouvy byl 10. 9. 2014, zůstatek úvěru byl k 31. 12. 2016 55 000 tis. Kč, splatnost úvěru je 31. 7. 2021. Úvěr je zajištěn blankosměnkou společnosti a zároveň byl vystaven Letter of Comfort společnosti Overlack AG jako ručení k úvěru.

Náklady na úroky vztahující se k úvěrovým institucím za rok 2016 činily 1 294 tis. Kč (v roce 2015 1 649 tis. Kč), úroky byly zaúčtovány do finančního výsledku hospodaření.

## 11. Ostatní pasiva

Výdaje příštích období a výnosy příštích období k datu 31. 12. 2016 společnost nevykazovala.

## 12. Výnosy z běžné činnosti

| Typ činnosti (v tis. Kč) | Celkem           |                | Tuzemsko       |                | Zahraničí      |               |
|--------------------------|------------------|----------------|----------------|----------------|----------------|---------------|
|                          | 2015             | 2016           | 2015           | 2016           | 2015           | 2016          |
| Tržby z prodeje výrobků  | 627 305          | 604 655        | 570 766        | 542 022        | 56 539         | 62 633        |
| Tržby za služby          | 7 235            | 7 646          | 5 406          | 5 459          | 1 829          | 2 187         |
| Tržby z prodeje zboží    | 402 481          | 368 641        | 360 110        | 352 869        | 42 371         | 15 772        |
| Ostatní provozní výnosy  | 4 684            | 5 263          | 4 592          | 5 208          | 5 208          | 55            |
| <b>Celkem</b>            | <b>1 041 705</b> | <b>986 205</b> | <b>940 874</b> | <b>905 558</b> | <b>100 831</b> | <b>80 647</b> |

V účetním období 2016 nebyly vynaloženy žádné výdaje na výzkum a vývoj.

### **Transakce se spřízněnými osobami**

V roce 2016 uzavřela společnost EURO - Šarm obchody se spřízněnými osobami v této výši:

| Transakce se spřízněnými osobami (v tis. Kč) | Tržby za zboží | Tržby za služby | Nákup zboží a materiálu |
|--|----------------|-----------------|-------------------------|
| Overlack AG (D)                              | 0              | 100             | 0                       |
| Overlack GmbH (D)                            | 321            | 100             | 22 304                  |
| SLOVCHEMA distribution, s.r.o. (SK)          | 34 586         | 313             | 10 868                  |
| Overlack Sp. z o.o. (PL)                     | 161            | 0               | 6                       |
| UAB Overlack (LT)                            | 408            | 12              | 0                       |
| Overlack GmbH (A)                            | 636            | 0               | 0                       |
| Quaron EPE (GR)                              | 986            | 0               | 0                       |
| Overlack EOOD (BG)                           | 18             | 0               | 0                       |
| Overlack d.o.o. (SLO)                        | 0              | 0               | 368                     |
| Novochem Romania SRL (RO)                    | 42             | 0               | 0                       |
| Novochem Kft. (HU)                           | 210            | 0               | 665                     |
| <b>Celkem</b>                                | <b>37 368</b>  | <b>525</b>      | <b>34 211</b>           |

Tyto transakce byly uzavřeny za běžných tržních podmínek.



# Příloha k účetní závěrce za rok 2016

## 13. Odložená daň:

Společnost vyčíslila odloženou daň následovně:

| Důvod odložené daně | Odložená daňová pohledávka | Odložený daňový závazek |
|---------------------|----------------------------|-------------------------|
| ZC majetku          | 1 260 650,49               |                         |
| OP k zásobám        | 49 670,95                  |                         |
| OP k pohledávkám    | 63 504,36                  |                         |
| Neuhrazené pojistné | 26 472,61                  |                         |
| Neuhrazené pokuty   | 0,00                       |                         |
|                     | <b>1 400 298,41</b>        |                         |

Z důvodu opatrnosti společnost nezaúčtovala odloženou daňovou pohledávku ve výši 1 400 tis. Kč.

## 14. Přehled o peňěžních tocích, Přehled o změnách vlastního kapitálu:

Přehled o peněžních tocích je samostatnou přílohou účetní závěrky.

Přehled o změnách vlastního kapitálu je samostatnou přílohou účetní závěrky.

## 15. Výše osobních nákladů a údaje o počtu zaměstnanců

| Položka                               | Osoby |      | Osobní náklady (v tis. Kč) |        |
|---------------------------------------|-------|------|----------------------------|--------|
|                                       | 2015  | 2016 | 2015                       | 2016   |
| Průměrný přepočtený počet zaměstnanců | 94    | 96   | 55 734                     | 58 859 |
| Z toho: členové řídicích orgánů       | 7     | 7    | 12 374                     | 12 730 |

Na důchodové pojištění a na penzijní pojištění byl v r. 2016 poskytnut příspěvek v celkové výši 71 tis. Kč.

## Odměny statutárních orgánů

| Období                  | 2015 | 2016 |
|-------------------------|------|------|
| Výše odměny (v tis. Kč) | 0    | 0    |

Statutárním orgánům nebyly poskytnuty půjčky, záruky ani ostatní plnění v peněžní nebo naturální formě.

# Kontakty

|  |  |
|--|--|
| Sídlo společnosti EURO – Šarm spol. s r.o. | Těšínská 222, 739 34 Šenov                                   |
| Telefon                                    | +420 597 485 910   |
| Fax  | +420 596 831 102   |
| Webová adresa                              | <a href="http://www.eurosarm.cz">http://www.eurosarm.cz</a>  |
| E-mail                                     | <a href="mailto:eurosarm@eurosam.cz">eurosarm@eurosam.cz</a> |
| Twitter                                    | @EuroSarm  |
| GPS souřadnice                             | 49°47'26.8"N 18°23'40.8"E                                    |

|                           |                                 |
|---------------------------|---------------------------------|
| Centrální sklad Slatiňany | Vítězství 251, 538 21 Slatiňany |
| Telefon                   | +420 469 777 774                |
| Fax                       | +420 469 777 700                |
| GPS souřadnice            | 49°55'12.8"N 15°49'36.9"E       |

|                |                            |
|----------------|----------------------------|
| Sklad Šenov    | Těšínská 222, 739 34 Šenov |
| Telefon        | +420 597 485 919           |
| Fax            | +420 597 485 900           |
| GPS souřadnice | 49°47'23.6"N 18°23'39.6"E  |

|                |                                |
|----------------|--------------------------------|
| Sklad Plzeň    | Velenická 230/91, 326 00 Plzeň |
| Telefon        | +420 376 944 442               |
| Fax            | +420 376 944 440               |
| GPS souřadnice | 49°43'23.2"N 13°25'07.0"E      |

|                        |                              |
|------------------------|------------------------------|
| Sklad (výroba) Sokolov | Tovární 2093, 356 80 Sokolov |
| Telefon                | +420 354 777 991             |
| Fax                    | +420 354 777 990             |
| GPS souřadnice         | 50°10'52.4"N 12°40'05.1"E    |

|                          |  |
|--------------------------|--|
| Zastoupení pro Slovensko | Slovchema distribution, s.r.o.                                     |
| Telefon                  | +421 465 420 778   |
| Telefon                  | +421 465 420 779   |
| Fax                      | +421 465 420 780   |
| Webová adresa            | <a href="http://www.slovchema.sk">http://www.slovchema.sk</a>      |
| E-mail                   | <a href="mailto:slovchema@slovchema.sk">slovchema@slovchema.sk</a> |

# Zpráva o vztazích mezi propojenými osobami

## Zpráva o vztazích mezi propojenými osobami za účetní období roku 2016 podle §82 zákona č. 90/2012 Sb., zákona o obchodních korporacích

### I.

1. Obchodní společnost EURO - Šarm spol. s r.o., IČ 639 88 186, sídlem Šenov, Těšínská 222, PSČ 739 34 zapsaná v obchodním rejstříku, vedeném Krajským soudem v Ostravě, oddíl B, vložka 38395 (dále jen „Společnost“), je povinna vypracovat za účetní období roku 2016 tedy od 1. 1. 2016 do 31. 12. 2016 (dále jen „účetní období“), zprávu o vztazích mezi ovládající a ovládanou osobou, a ovládanou osobou a ostatními osobami, které jsou ovládány stejnou ovládající osobou (dále jen „Propojené osoby“), a to v souladu s ustanovením § 82 zákona č. 90/2012 Sb.

2. Společnost je součástí podnikatelského seskupení (koncernu) společnosti OVERLACK AG, se sídlem Aachener Strasse 236, 41061 Mönchengladbach, Spolková republika Německo (dále jen „Ovládající osoba“), ve kterém existují následující vztahy mezi Společností a Ovládající osobou a dále vztahy mezi Společností a Propojenými osobami, které jsou uvedeny v této zprávě. Ovládající společnost je většinovým společníkem Společnosti, když vlastní podíl na hlasovacích právech ve Společnosti ve výši 73,9336%.

### II.

V účetním období roku 2016 měla Společnost vztahy s těmito Propojenými osobami:

| Společnost                                  | Sídlo  | Podíl Ovládající osoby na hlasovacích právech |
|---|--|---|
| <b>Overlack GmbH</b>                        | Aachener Straße 258<br>41061 Mönchengladbach<br>Spolková republika Německo | 100%  |
| <b>Overlack AG</b>                          | Aachener Straße 258<br>41061 Mönchengladbach<br>Spolková republika Německo | 100%  |
| <b>SLOVCHEMA distribution s.r.o.</b>        | A. Stodolu 8/12<br>Prievidza 971 01<br>Slovensko                           | 51,74%  |
| <b>Overlack GmbH</b>                        | Wohllebeng 7/15,<br>Wien<br>Austria  | 100%  |
| <b>Overlack. Sp. z o.o.</b>                 | Łęczycka 3a<br>95-035 Ozorków<br>Polsko                                    | 100%  |
| <b>UAB OVERLACK</b>                         | S. Daukanto g.<br>LT-69376 Kazlu Rudos m.<br>Litva                         | 100%  |
| <b>Quaron E.P.E.</b>                        | Ymittou 6 Palatio<br>17564 Athens<br>Řecko                                 | 100%  |
| <b>Novochem Romania SRL</b>                 | Str. Gheorghe Doja nr. 17 ap. 4<br>Targu Mures Mures<br>Rumunsko           | 100%  |
| <b>NovochemTrading and Service Co. Ltd.</b> | Orczy u.6.<br>Budapest<br>Maďarsko   | 100%  |
| <b>OVERLACK D.O.O.</b>                      | GMAJNA<br>Trzin<br>Slovensko   | 100%  |
| <b>Overlack FOOD</b>                        | Ring road str. 467<br>Sofia<br>Bulharsko                                   | 100%  |

# Zpráva o vztazích mezi propojenými osobami

## III.

### 1. Smlouvy a dohody s Ovládající osobou a Propojenými osobami v účetním období

#### a. Prodej materiálu a zboží; Společnost v postavení prodávajícího

| Smluvní strana                      | Druh smlouvy/ počet   | Újma vzniklá Společnosti |
|-------------------------------------|-----------------------|--------------------------|
| Overlack GmbH                       | Kupní smlouva / 3     | Nevznikla                |
| Overlack AG                         | Kupní smlouva / 1     | Nevznikla                |
| SLOVCHEMA distribution s.r.o.       | Rámcová kupní smlouva | Nevznikla                |
| Overlack GmbH                       | Kupní smlouva / 6     | Nevznikla                |
| Overlack. Sp. z o.o.                | Kupní smlouva / 7     | Nevznikla                |
| UAB OVERLACK                        | Kupní smlouva / 7     | Nevznikla                |
| Quaron E.P.E.                       | Kupní smlouva / 3     | Nevznikla                |
| Novochem Romania SRL                | Kupní smlouva / 6     | Nevznikla                |
| NovochemTrading and Service Co.Ltd. | Kupní smlouva / 6     | Nevznikla                |
| Overlack EOOD                       | Kupní smlouva / 1     | Neznikla                 |

#### b. Koupě materiálu a zboží; Společnost v postavení kupujícího

| Smluvní strana                        | Druh smlouvy / počet | Újma vzniklá Společnosti |
|---------------------------------------|----------------------|--------------------------|
| Overlack GmbH                         | Kupní smlouva / 157  | Nevznikla                |
| SLOVCHEMA distribution, s.r.o.        | Kupní smlouva / 25   | Nevznikla                |
| Overlack. Sp. z o.o.                  | Kupní smlouva / 7    | Nevznikla                |
| OVERLACK D.O.O.                       | Kupní smlouva / 1    | Nevznikla                |
| Novochem Trading and Service Co. Ltd. | Kupní smlouva / 2    | Nevznikla                |

## III.

### c. Ostatní smlouvy, plnění

| Smluvní strana                 | Druh smlouvy/ počet     | Výše plnění pro Společnost |
|--------------------------------|-------------------------|----------------------------|
| SLOVCHEMA distribution, s.r.o. | Výplata podílu na zisku | 946 tis. CZK               |

#### 2. Plnění poskytnutá v účetním období ze smluv uzavřených v minulých účetních obdobích

Plnění, resp. protiplnění poskytnuté na základě výše uvedených smluv s propojenými osobami, nebylo v účetním období sjednáno.

#### 3. Ostatní právní úkony uskutečněné ve prospěch propojených osob

V průběhu účetního období nebyly ve prospěch Ovládající osoby nebo Společnosti nebo Propojených osob učiněny žádné jiné právní úkony.

#### 4. Ostatní opatření ve prospěch nebo na podnět Ovládající osoby, nebo Propojených osob

Společnost v průběhu účetního období nepřijala ani neuskutečnila žádná ostatní opatření, která by byla ve prospěch Ovládající osoby, Propojených osob, nebo na jejich podnět.

V Šenově dne 2. 2. 2017

Ing. Oldřich Zahradník, jednatel  
za EURO - Šarm spol. s r.o.

## Výrok auditora

Provedla jsem audit přiložené účetní závěrky společnosti EURO – Šarm spol. s r.o. sestavené na základě českých účetních předpisů, která se skládá z rozvahy k 31. 12. 2016, výkazu zisku a ztráty, přehledu o změnách vlastního kapitálu a přehledu o peněžních tocích za rok končící 31. 12. 2016, a přílohy této účetní závěrky, která obsahuje popis použitých podstatných účetních metod a další vysvětlující informace. Údaje o společnosti EURO – Šarm spol. s r.o. jsou uvedeny v části „Obecné údaje“ přílohy této účetní závěrky.

Podle mého názoru účetní závěrka podává věrný a poctivý obraz aktiv a pasiv společnosti EURO – Šarm spol. s r.o. k 31. 12. 2016 a nákladů a výnosů a výsledku jejího hospodaření a peněžních toků za rok končící 31. 12. 2016 v souladu s českými účetními předpisy.

## Základ pro výrok

Audit jsem provedla v souladu se zákonem o auditorech a standardy Komory auditorů České republiky (KA ČR) pro audit, kterými jsou mezinárodní standardy pro audit (ISA) případně doplněné a upravené souvisejícími aplikačními doložkami. Má odpovědnost stanovená těmito předpisy je podrobněji popsána v oddílu Odpovědnost auditora za audit účetní závěrky. V souladu se zákonem o auditorech a Etickým kodexem přijatým Komorou auditorů České republiky jsem na společnosti EURO – Šarm spol. s r.o. nezávislá a splnila jsem i další etické povinnosti vyplývající z uvedených předpisů. Domnívám se, že důkazní informace, které jsem shromáždila, poskytují dostatečný a vhodný základ pro vyjádření mého výroku.

## Ostatní informace uvedené ve výroční zprávě

Ostatními informacemi jsou v souladu s § 2 písm. b) zákona o auditorech informace uvedené ve výroční zprávě mimo účetní závěrku a mou zprávu auditora. Za ostatní informace odpovídají jednatelé společnosti EURO – Šarm spol. s r.o.

Můj výrok k účetní závěrce se k ostatním informacím nevztahuje. Přesto je však součástí mých povinností souvisejících s ověřením účetní závěrky seznámení se s ostatními informacemi a posouzení, zda ostatní informace nejsou ve významném (materiálním) nesouladu s účetní závěrkou či s mými znalostmi o účetní jednotce získanými během ověřování účetní závěrky nebo zda se jinak tyto informace nejeví jako významně (materiálně) nesprávné. Také posuzuji, zda ostatní informace byly ve všech významných (materiálních) ohledech vypracovány v souladu s příslušnými právními předpisy. Tímto posouzením se rozumí, zda ostatní informace splňují požadavky právních předpisů na formální náležitosti a postup vypracování ostatních informací v kontextu významnosti (materiality), tj. zda případné nedodržení uvedených požadavků by bylo způsobitelné ovlivnit úsudek činěný na základě ostatních informací.

Na základě provedených postupů, do míry, již dokážu posoudit, uvádím, že

- ostatní informace, které popisují skutečnosti, jež jsou též předmětem zobrazení v účetní závěrce, jsou ve všech významných (materiálních) ohledech v souladu s účetní závěrkou a
- ostatní informace byly vypracovány v souladu s právními předpisy.

Dále jsem povinna uvést, zda na základě poznatků a povědomí o společnosti EURO – Šarm spol. s r.o., k nimž jsem dospěla při provádění auditu, ostatní informace neobsahují významné (materiální) věcné nesprávnosti. V rámci uvedených postupů jsem v obdržených ostatních informacích žádné významné (materiální) věcné nesprávnosti nezjistila.

## Odpovědnost jednatelů společnosti za účetní závěrku

Jednatelé společnosti EURO – Šarm spol. s r.o. odpovídají za sestavení účetní závěrky podávající věrný a poctivý obraz v souladu s českými účetními předpisy a za takový vnitřní kontrolní systém, který považují za nezbytný pro sestavení účetní závěrky tak, aby neobsahovala významné (materiální) nesprávnosti způsobené podvodem nebo chybou.

Při sestavování účetní závěrky jsou jednatelé společnosti povinni posoudit, zda je společnost schopna nepřetržitě trvat, a pokud je to relevantní, popsat v příloze účetní závěrky záležitosti týkající se jejího nepřetržitého trvání a použití předpokladu nepřetržitého trvání při sestavení účetní závěrky, s výjimkou případů, kdy jednatelé plánují zrušení společnosti nebo ukončení její činnosti, resp. kdy nemají jinou reálnou možnost, než tak učinit.

## Odpovědnost auditora za audit účetní závěrky

Mým cílem je získat přiměřenou jistotu, že účetní závěrka jako celek neobsahuje významnou (materiální) nesprávnost způsobenou podvodem nebo chybou a vydat zprávu auditora obsahující můj výrok. Přiměřená míra jistoty je velká míra jistoty, nicméně není zárukou, že audit provedený v souladu s výše uvedenými předpisy ve všech případech v účetní závěrce odhalí případnou existující významnou (materiální) nesprávnost. Nesprávnosti mohou vzniknout v důsledku podvodů nebo chyb a považují se za významné (materiální), pokud lze reálně předpokládat, že by jednotlivě nebo v souhrnu mohly ovlivnit ekonomická rozhodnutí, která uživatelé účetní závěrky na jejím základě přijmou.

Při provádění auditu v souladu s výše uvedenými předpisy je mou povinností uplatňovat během celého auditu odborný úsudek a zachovávat profesní skepticismus. Dále je mou povinností:

- Identifikovat a vyhodnotit rizika významné (materiální) nesprávnosti účetní závěrky způsobené podvodem nebo chybou, navrhnout a provést auditorské postupy reagující na tato rizika a získat dostatečné a vhodné důkazní informace, abych na jejich základě mohla vyjádřit výrok. Riziko, že neodhalím významnou (materiální) nesprávnost, k níž došlo v důsledku podvodu, je větší než riziko neodhalení významné (materiální) nesprávnosti způsobené chybou, protože součástí podvodu mohou být tajné dohody, falšování, úmyslná opomenutí, nepravdivá prohlášení nebo obcházení vnitřních kontrol jednateli.
- Seznámit se s vnitřním kontrolním systémem společnosti relevantním pro audit v takovém rozsahu, abych mohla navrhnout auditorské postupy vhodné s ohledem na dané okolnosti, nikoli abych mohla vyjádřit názor na účinnost vnitřního kontrolního systému.
- Posoudit vhodnost použitých účetních pravidel, přiměřenost provedených účetních odhadů a informace, které v této souvislosti jednatelé společnosti uvedli v příloze účetní závěrky.
- Posoudit vhodnost použití předpokladu nepřetržitého trvání při sestavení účetní závěrky jednateli a to, zda s ohledem na shromážděné důkazní informace existuje významná (materiální) nejistota vyplývající z událostí nebo podmínek, které mohou významně zpochybnit schopnost společnosti trvat nepřetržitě. Jestliže dojde k závěru, že taková významná (materiální) nejistota existuje, je mou povinností upozornit v mé zprávě na informace uvedené v této souvislosti v příloze účetní závěrky, a pokud tyto informace nejsou dostatečné, vyjádřit modifikovaný výrok. Mé závěry týkající se schopnosti společnosti trvat nepřetržitě vycházejí z důkazních informací, které jsem získala do data mé zprávy. Nicméně budoucí události nebo podmínky mohou vést k tomu, že společnost ztratí schopnost trvat nepřetržitě.

h-

- Vyhodnotit celkovou prezentaci, členění a obsah účetní závěrky, včetně přílohy, a dále to, zda účetní závěrka zobrazuje podkladové transakce a události způsobem, který vede k věrnému zobrazení.

Mou povinností je informovat jednatele mimo jiné o plánovaném rozsahu a načasování auditu a o významných zjištěních, která jsem v jeho průběhu učinila, včetně zjištěných významných nedostatků ve vnitřním kontrolním systému.

|                  |                      |
|------------------|----------------------|
| Jméno auditora:  | Ing. Eleni Lipperová |
| Adresa:          | Poštovní 2           |
| Číslo oprávnění: | 2016                 |
| Datum zprávy:    | 10. 2. 2017          |

Podpis auditora:

